



PERU

Ministerio de Salud

Hospital Nacional Hipólito Unanue

Oficina de Epidemiología y Salud Ambiental



# BOLETÍN EPIDEMIOLÓGICO AÑO 2018

## Índice

**DIRECTOR DEL HOSPITAL**  
**DR. LUIS WILFREDO MIIRANDA MOLINA**

**SUB DIRECTOR**  
**DR. JUAN RODRIGUEZ PRKUT**

**DIRECTOR DE LA OFICINA DE EPIDEMIOLOGIA Y SALUD AMBIENTAL**

**DR. CARLOS SOTO LINARES**

**LIC. MARÍA CECILIA RODRÍGUEZ RIOS**  
**ANÁLISIS SITUACIONAL DE SALUD**

**EQUIPO TÉCNICO**

LIC. MARIA ALCÁNTARA MONTERO

LIC. MARÍA CECILIA RODRÍGUEZ RIOS

LIC. ROSA VARGAS ZELAYA

LIC. FLOR ARIAS SAAVEDRA

ING. JAIME EDWARD ALLEN PAREDES

TEC. EST. GLORIA CORTEGANA SALAZAR.

SECRETARIA : LUDOVINA PEDRAZA M.

TEC ENF: LUZ MALLQUI ROMERO

**VOLUMEN 01-2018**

Vigilancia Epidemiológica	Pág.2
Vigilancia de IRAS y EDAS	Pág. 3 a 9
Vigilancia de las ENO	Pág. 10
Vigilancia de Sífilis en Abortos	Pág. 11
Vigilancia de Sífilis en Gestantes	Pág. 12
Vigilancia de Sífilis en Púerperas	Pág. 13
Vigilancia de Sífilis Congénita	Pág. 14
Vigilancia de Muerte Perinatal	Pág. 15 -16
Vigilancia de Accidentes de Tran-	Pág. 17
Vigilancia de Malaria y Dengue	Pág. 18
Vigilancia de Leishmaniasis	Pág.19
Vigilancia de Tos Ferina	Pág.20
Vigilancia de Muerte materna	Pág.20



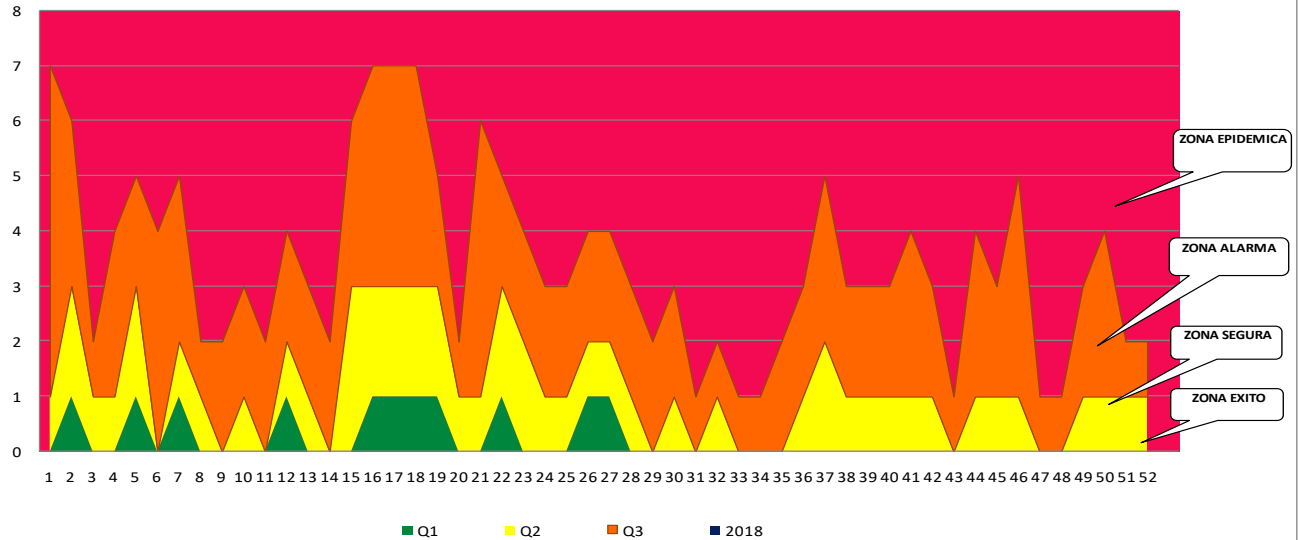
## **Vigilancia Epidemiológica Enero \_ Febrero 2018**

**HOSPITAL NACIONAL HIPOLITO UNANUE  
Av. César Vallejo 1390- El Agustino  
Fax:362-8619 Teléfono 362-7777 Anexo: 2106-2016  
[www.hnhu.gob.pe](http://www.hnhu.gob.pe)**

IRAS 2018 ( SE: 01 al 09)

Gráfico N° 01

CANAL ENDEMICO DE CASOS DE NEUMONIA POR AÑOS 2011 - 2017  
EN MENORES DE 5 AÑOS REPORTADOS POR SEMANA EPIDEMIOLOGICA  
(SE 01 AL 9) AÑO 2018\* -HNHU

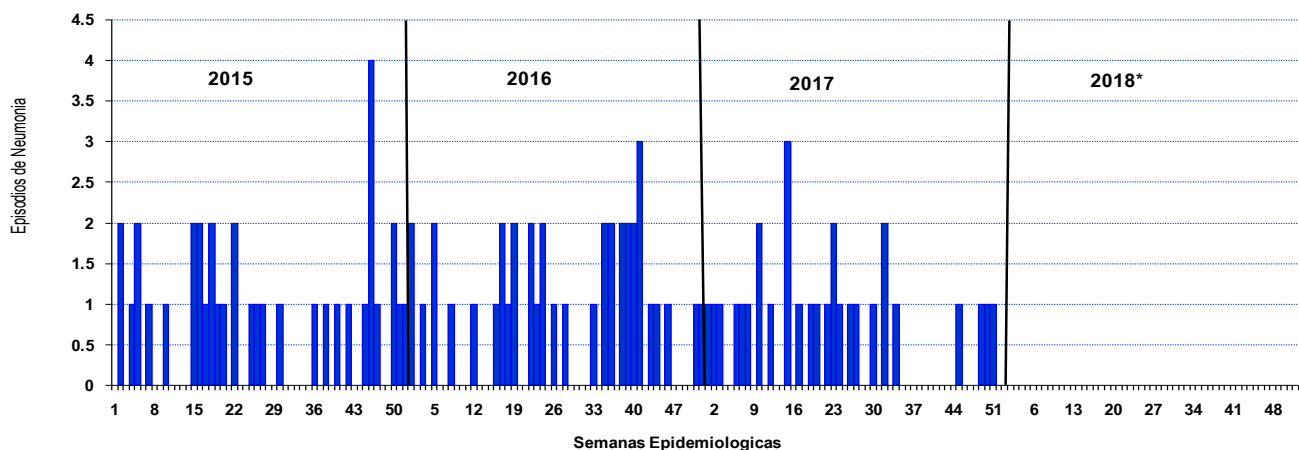


FUENTE: OFICINA DE EPIDEMIOLOGÍA Y SALUD AMBIENTAL (OESA)

Las neumonías es la causa de morbilidad en los menores de 5 años, en la SE: 01 hasta 09, la presentación de los casos se ubican en zona de éxito, en éste año de la semana no se han reportado casos de neumonías 0 episodios, se mantiene disminuido en relación al año 2017 en la misma semana que se presentaron 6 episodios de neumonías. (Ver gráfico).

Gráfico N° 02

Tendencia de Infecciones Respiratorias Agudas,  
Hospital Nacional Hpólito Unanue 2015 - 2018\*



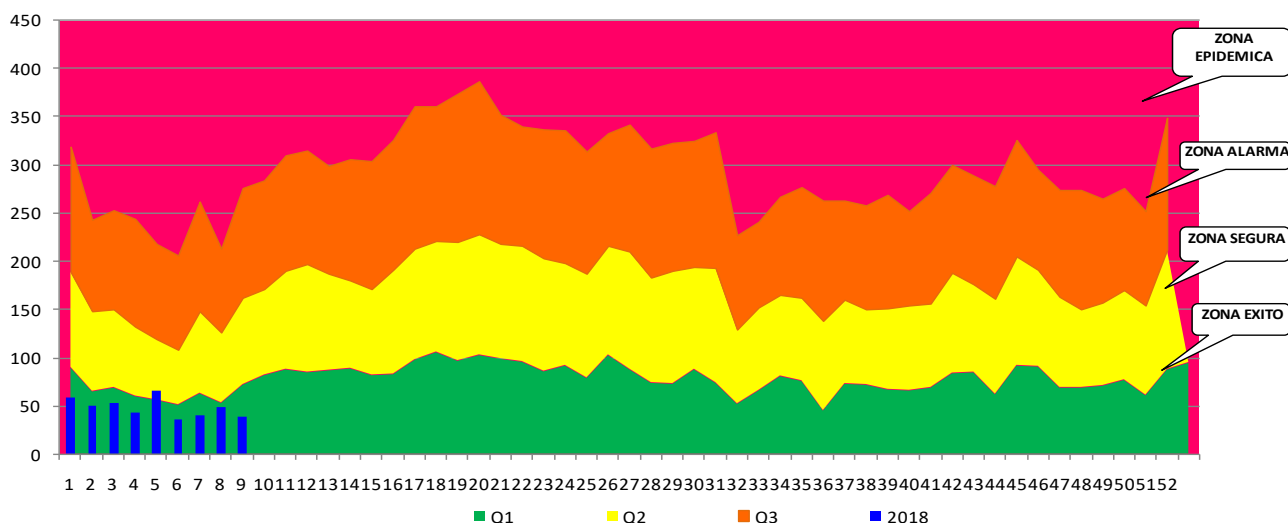
FUENTE: OFICINA DE EPIDEMIOLOGÍA Y SALUD AMBIENTAL (OESA)

**Comentario:** En el gráfico la tendencia se muestran las cifras disminuidos cero casos para el año 2018, no se reportaron episodios de neumonías dentro de la semana epidemiológica 01 hasta 09, con respecto a los años anteriores gráfico N° 04).

IRAS 2018 ( SE: 01 al 09 )

Gráfico N° 03

**CANAL ENDEMICO DE CASOS DE IRAS TOTAL POR AÑOS 2011 -2017  
EN MENORES DE 5 AÑOS REPORTADOS POR SEMANA EPIDEMIOLOGICA  
(SE 01 A 09) AÑO 2018\* - HNHU**

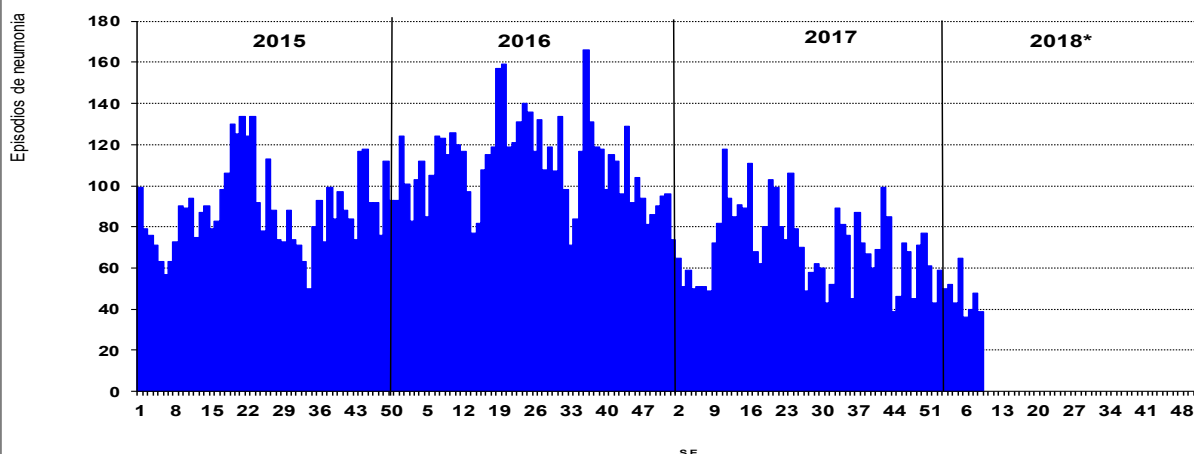


FUENTE: OFICINA EPIDEMIOLOGIA Y SALUD AMBIENTAL (OESA)

**Comentario:** Las IRAs totales vienen hacer la principal causa de infecciones respiratorias que afecta a población infantil menores de 5 años. Así mismo en el canal endémico dentro de las SE 01 hasta la 09 se reporto 432 episodio, presentó una leve disminución con respecto al año anteriores que fue de 522 episodios, IRAs, dentro del canal endémico se encuentran en la zona de éxito, ver (grafico).

Gráfico N° 04

**Tendencia de Infecciones Respiratorias Agudas,  
Hospital Nacional Hipólito Unanue años 2015 - 2018\***



FUENTE: OFICINA EPIDEMIOLOGIA Y SALUD AMBIENTAL (OESA)

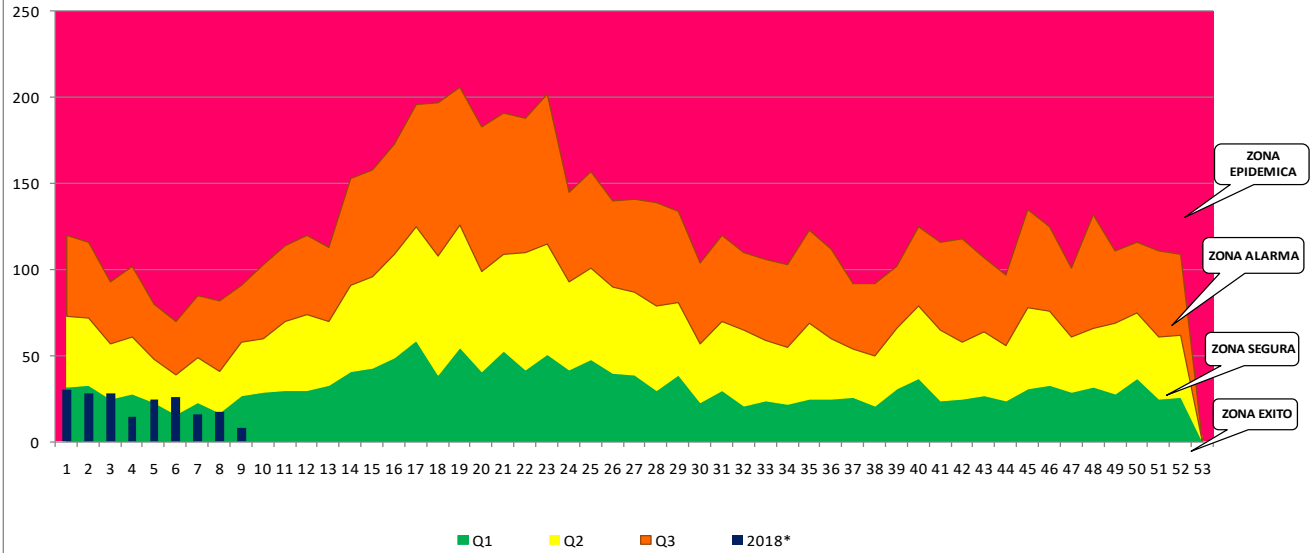
Dentro de la tendencia de las IRAs totales, se observa un a ligera disminución con respecto al año anterior que fue de 522 episodios de casos de IRAs generando comportamiento creciente para el año 2017. Las IRAs son la causa principal de morbilidad en los niños menores de 5 años nivel nacional, en el año 2018\* en igual semana ha disminuido ligeramente. (Ver gráfico N° 02).



IRAS 2018 (SE: 01 al 09 )

Gráfico N° 05

CANAL ENDEMIC EN CASOS DE ASMA POR AÑOS 2011 - 2017  
EN MENORES DE 5 AÑOS REPORTADOS POR SEMANA EPIDEMIOLOGICA  
(SE 01 A 09) AÑO 2018\* - HNHU

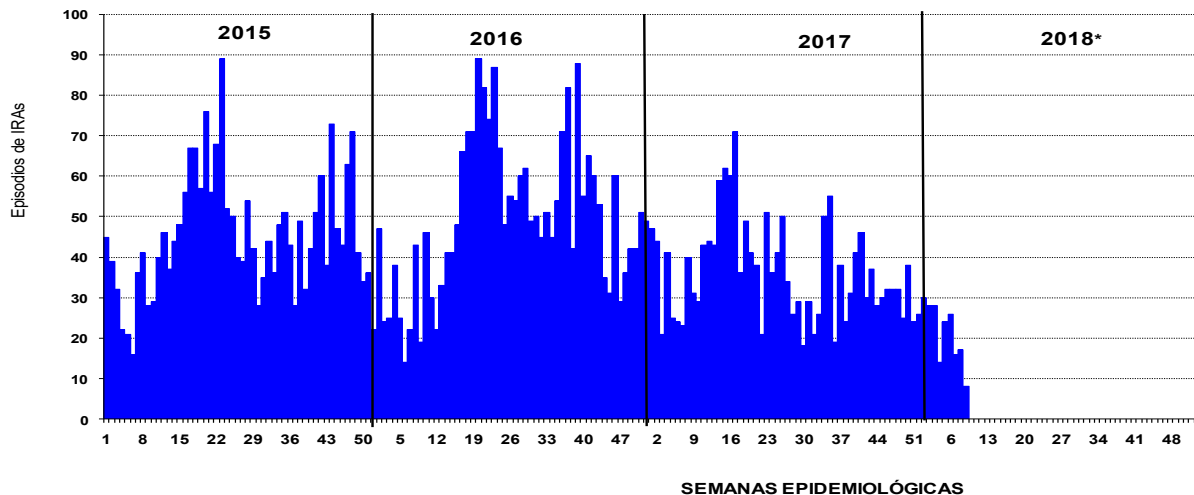


FUENTE: OFICINA DE EPIDEMIOLOGÍA Y SALUD AMBIENTAL (OESA)

**Comentario:** El asma es la enfermedad crónica en la niñez y una de las principales causas de morbilidad en la niñez que acuden a la atención temprana, es común en hombres que mujeres, en la SE. 01 AL 09 se reportaron 191 episodios de Asma y Epoc, se observa cifras estables centrándose en la zona de éxito dentro del canal endémico de SOB/Asma, (ver grafico).

Gráfico N° 06

Tendencia de Infecciones Respiratorias Agudas,  
Hospital Nacional Hipólito Unanue años 2015 - 2018\*



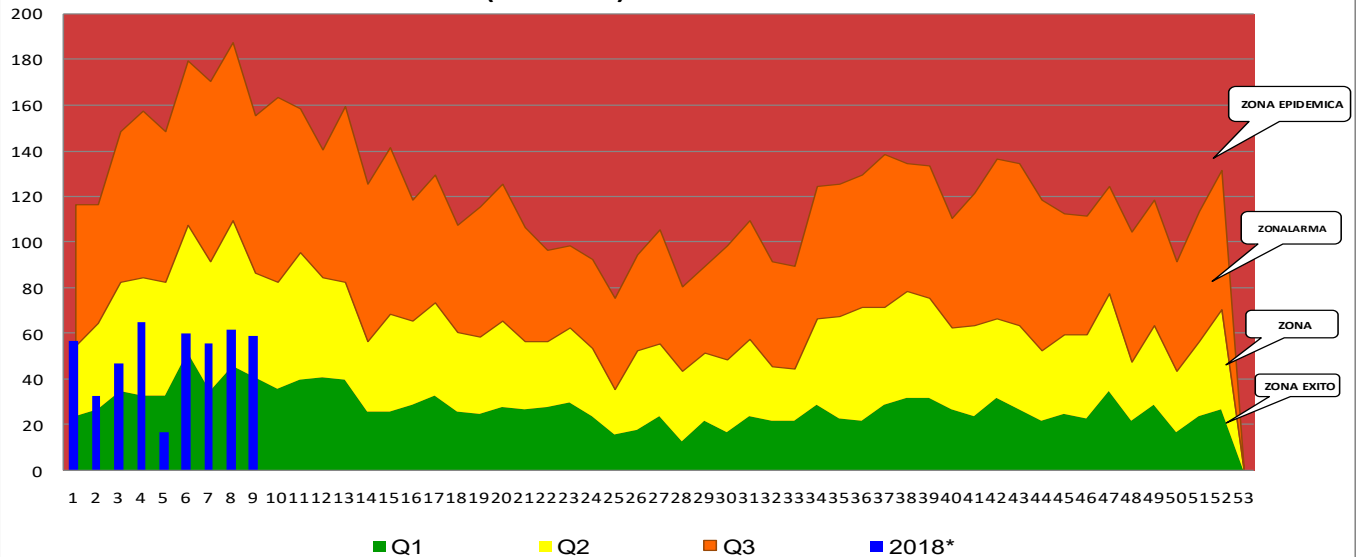
FUENTE: OFICINA DE EPIDEMIOLOGÍA Y SALUD AMBIENTAL (OESA)

En el año 2018 la tendencia Asma y Epoc, muestra un comportamiento decreciente con respecto al año anterior en que se reportaron 296 episodios en similar SE 01 al 09 del 2018 de Asma y Epoc en menores de 5 años, Ver (Grafico).

EDAs 2018 ( SE: 01 al 9 )

Gráfico N° 07

### CANAL ENDEMICO DE CASOS DE EDA TOTAL AÑOS 2011 AL 2017 ENFERMEDADES DIARREICAS AGUDAS REPORTADOS POR SEMANA EPIDEMIOLOGICA (SE 01 AL 9) AÑO 2018\* - HNHU

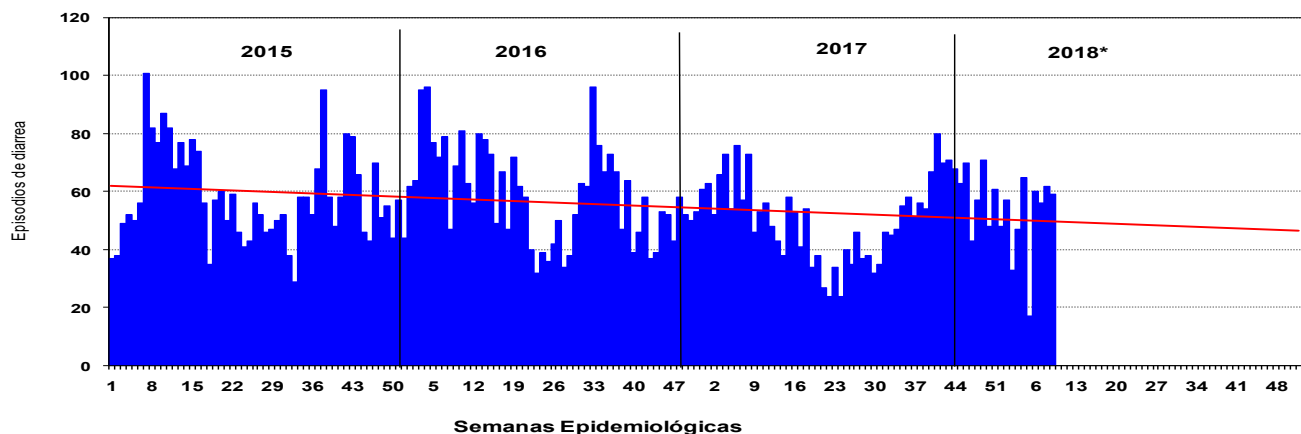


FUENTE: OFICINA EPIDEMIOLOGIA Y SALUD AMBIENTAL (OESA)

**Comentario:** Las enfermedades diarreicas totales es un problema de salud pública que afecta en su mayoría a los menores de 5 años, ocasionadas por organismos como bacterianos, víricos y parásitos, la mayoría de los cuales se transmiten por agua con contaminación fecal. Los casos de EDAs total, notificados y registrados fueron 456 episodios, dentro de la SE 01 hasta 09 del 2018, el comportamiento endémico de las EDAs totales, se ubica entre la ZONA SEGURA. Continuar con el fortalecimiento preventivo mediante el lavado de manos con el fin de disminuir las enfermedades gastrointestinal aguda. (ver grafico N° 07).

Gráfico N° 08

### Tendencia de Enfermedades Riarreicas Acuosas totales, Hospital Nacional Hipólito Unanue años 2015 - 2018\*



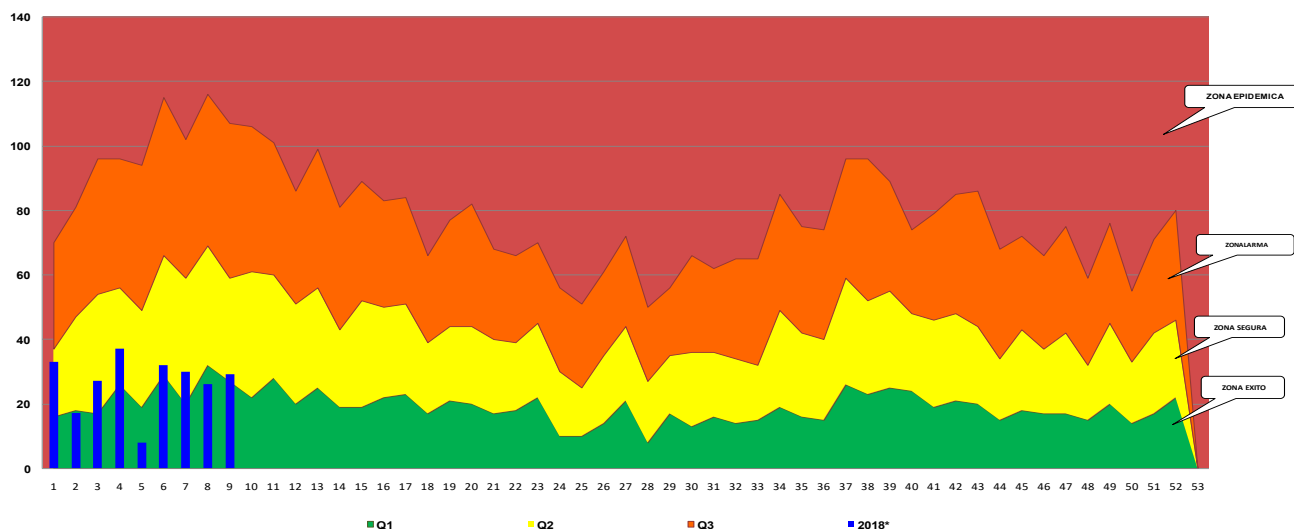
FUENTE: OFICINA EPIDEMIOLOGIA Y SALUD AMBIENTAL (OESA)

La tendencia de IRAs total en menores de 5 años muestran cifras inestables que va en aumento reportados dentro de las SE 01 hasta la 09-2018, en comparación con las semanas epidemiológicas anteriores. Las EDAs constituido un problema de salud pública; dichas enfermedades afectan a todos los grupos de edad siendo los más vulnerables son los menores de 5 años.

EDAs 2018 (SE: 01 al 9 )

Gráfico N° 09

## CANAL ENDEMICO DE EDAS AÑOS 2011 - 2017 ENFERMEDADES DIARREICAS AGUDAS EN MENORES DE 5 AÑOS REPORTADOS POR SEMANA EPIDEMIOLOGICA (SE 01 al 09) AÑO 2018\* - HNHU

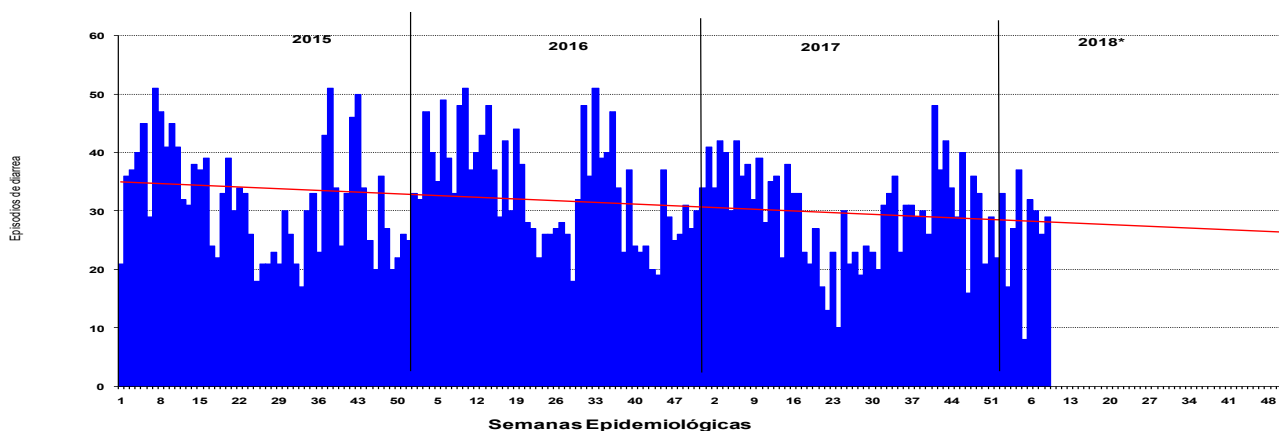


FUENTE: OFICINA DE EPIDEMIOLOGIA Y SALUD AMBIENTAL (OESA)

Las enfermedades diarreicas agudas (EDA) es un problema de salud, que afecta a los menores de 5 años, reportados dentro de las SE 01 y 09 del 2018 teniendo un comportamiento inestable de EDAs dentro del canal endémico la mayoría se ubican en zona de éxito, excepto la semana 1 y 4 están en zona segura. Para estas Semana Epidemiológica reportaron 275 episodios, mostrando un ligero incremento de casos porque es causa de morbilidad infantil.

Gráfico N° 10

## Tendencia de Enfermedades Diarreicas Acuosas en Menores de 5 años, Hospital Naconal Hipólito Unanue Años 2015 - 2018\*



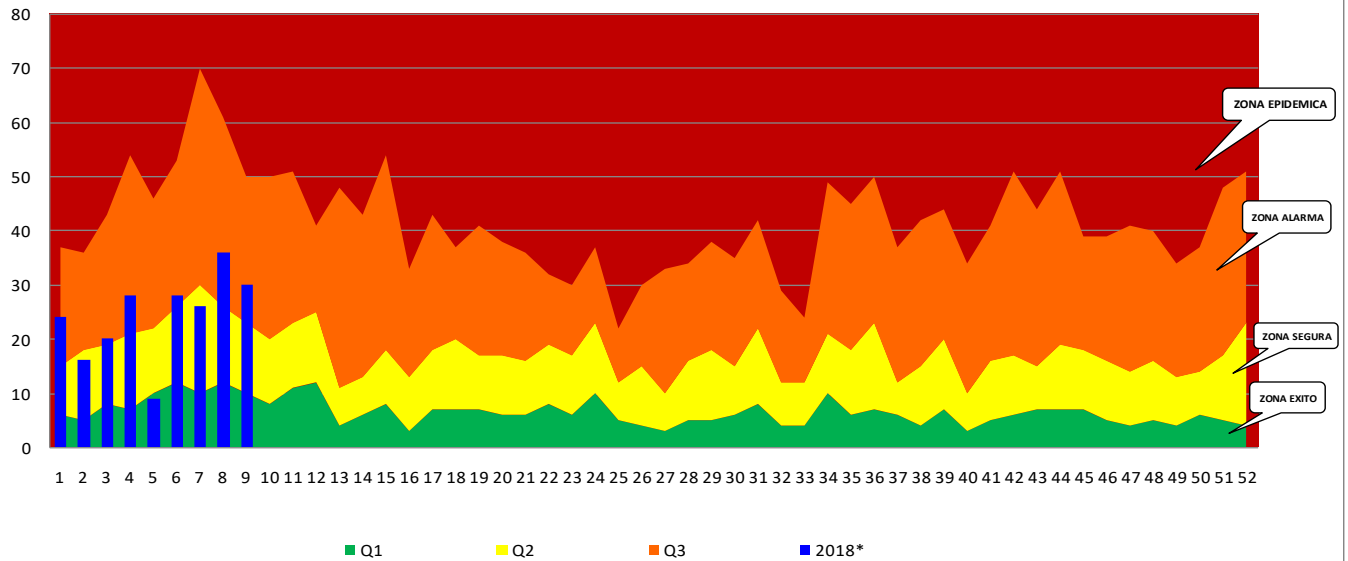
FUENTE: OFICINA DE EPIDEMIOLOGIA Y SALUD AMBIENTAL (OESA)

Es importante evaluar las tendencias de EDAs en los últimos años se encuentran en aumento pasando la línea, podría afectar a la población infantil, es preciso la información a las madres en el primer nivel de atención, sobre la importancia de la higiene en la preparación de alimentos, lavado de manos con agua y jabón.

EDAs 2018 ( SE: 01 al 9 )

Gráfico N° 11

CANAL ENDEMICO AÑOS 2011 AL 2017  
ENFERMEDADES DIARREICAS (EDA) EN MAYORES DE 5 AÑOS POR  
SEMANA EPIDEMIOLOGICA (SE 01 A 09) AÑO 2018\* - HNHU



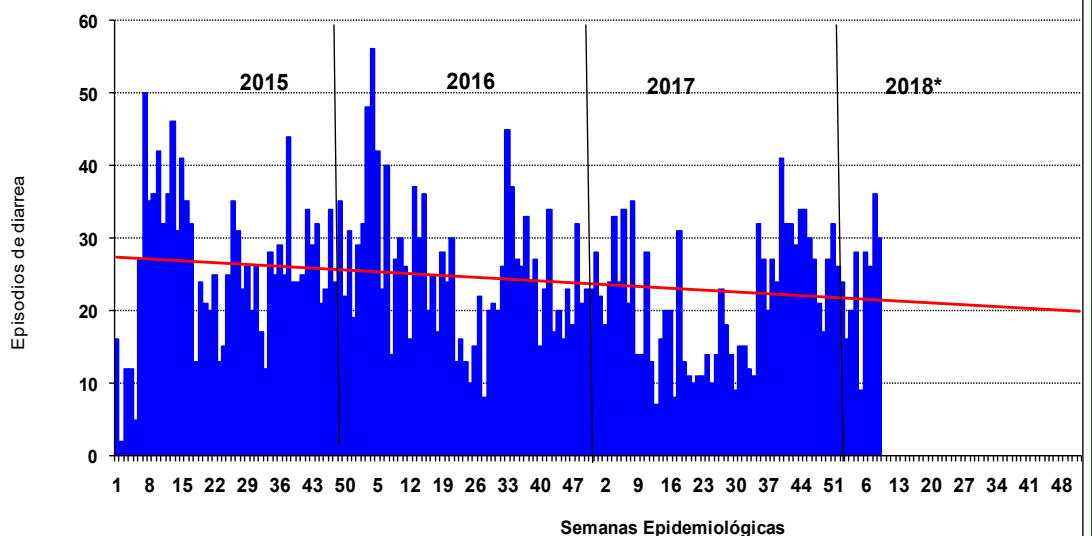
FUENTE: OFICINA DE EPIDEMIOLOGIA Y SALUD AMBIENTAL (OESA)

Las enfermedades diarreicas en mayores de 5 años continúan en aumento ubicándose en su mayoría en zona de segura y zona de Alarma las SE: 1, 4, 6, 8 y 9, según SE. 01 hasta 09, por el incremento de episodios de Enfermedades diarreicas adquiridas en la comunidad con un total de 217 episodios, cifra que preocupa en esta etapa de los adultos mayores.

Gráfico N° 12

En los últimos cuatro años la tendencia de las EDAs en mayores de cinco años van en incremento, estos episodios están pasando la línea de tendencia, no se debe dejar de vigilar a la población mayor. Se debe continuar fortalecimiento las actividades de promoción dirigidos a ésta población.

Tendencia de Enfermedad Diarreica Acuosa en mayores de 5 años,  
Hospital Nacional Hipólito Unanue años 2015 - 2018\*

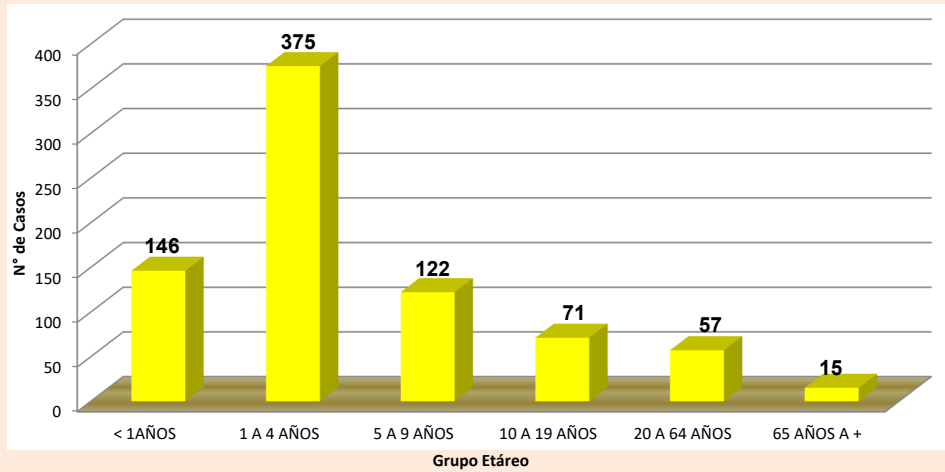




( SE: 01 al 09 )

Gráfico N° 13

### Febriles por Grupo Etareo, Hospital Nacional Hipólito Unanue año 2018\*, hasta la SE 09



Fuente: NOTIWEB, Sistema de Vigilancia Epidemiológica - OESA

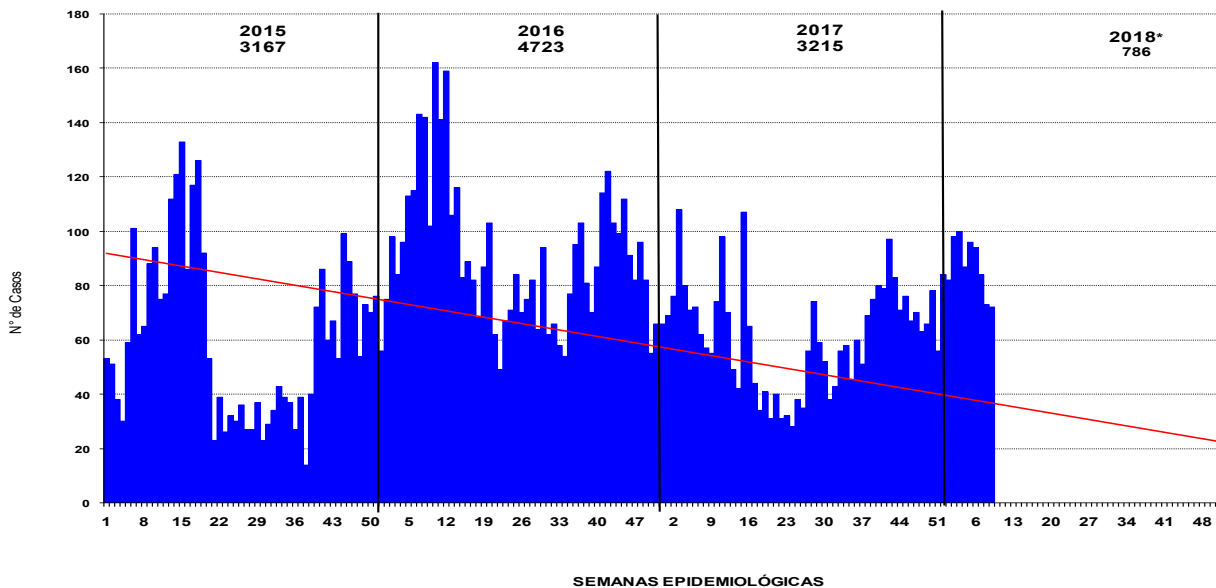
FUENTE: OFICINA DE EPIDEMIOLOGIA Y SALUD AMBIENTAL (OESA)

**COMENTARIO**

La vigilancia de febriles es una medida para ser previamente estudiada, verificando cual es el tipo de patología de la enfermedad que ocasionar daño a la salud. La incidencia es menor con 786 casos con respecto al año 2018\* donde se reportaron 375 casos correspondiente al grupo etareo de 1 a 4 años que afecta la salud, continuar con la vigilancia activa para prevenir enfermedades y sus complicaciones.

Gráfico N° 14

### Tendencia de casos de Febriles por, Hospital Nacional Hipólito Unanue años 2015 - 2018\* (Acumulado hasta SE 01al 09)



Fuente: NOTIWEB, Sistema de Vigilancia Epidemiológica - OESA

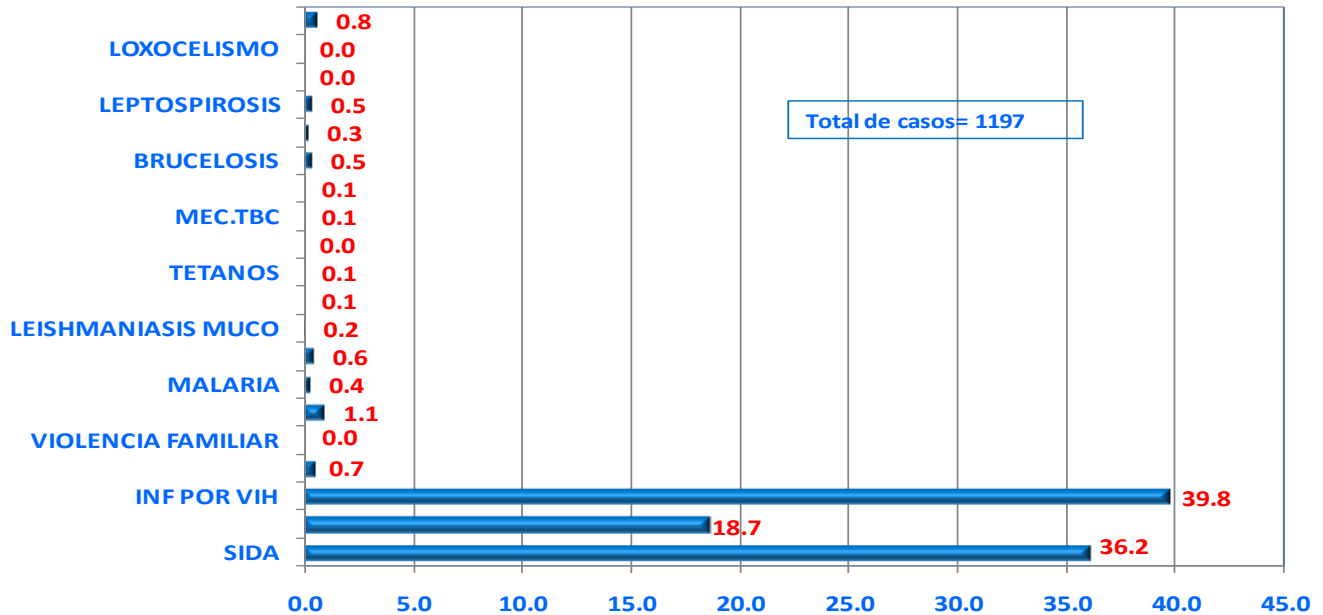
FUENTE: OFICINA DE EPIDEMIOLOGIA Y SALUD AMBIENTAL (OESA)

La tendencia de febriles notificados en los años 2015 y 2018\*, se evidencia picos febriles más altos presentados por encima de la tendencia para el año 2018\*, reportándose 786 casos de febril que van en forma inestable, se realizó la búsqueda de los casos presentados por fiebre fueron por otras causas como: IRAs, Infecciones urinarias entre otros, (ver grafico 14).

VEA 2018 (SE: 01 al 09)

Gráfico Nº 15

### ENFERMEDADES DE NOTIFICACION POR SEMANA EPIDEMIOLOGICA AÑOS 2016 AL 2018\* (SE 01 AL 09)- HNHU

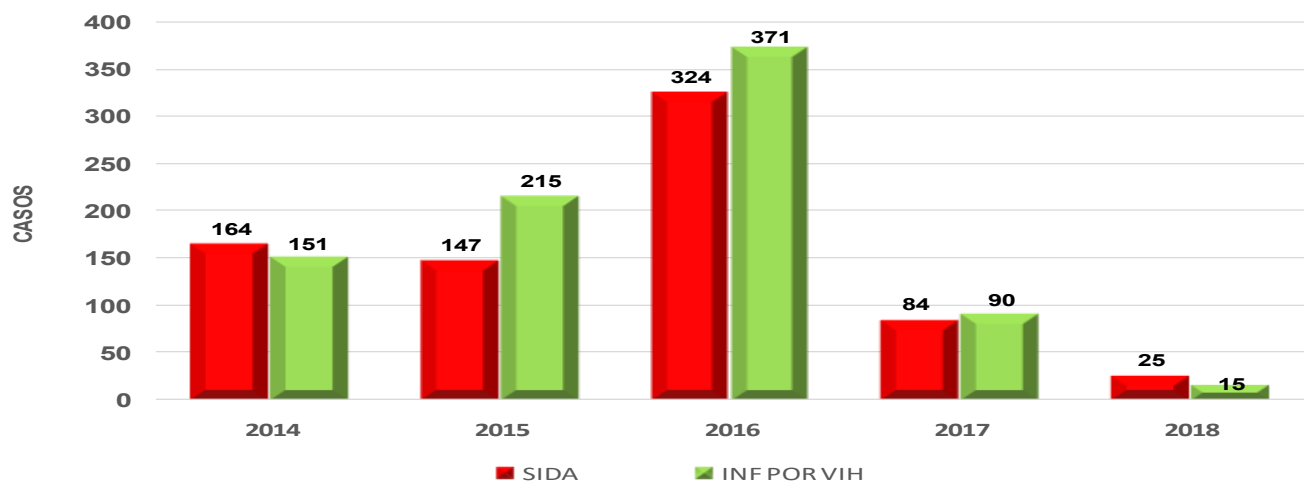


FUENTE: OFICINA DE EPIDEMIOLOGIA Y SALUD AMBIENTAL (OESA)

**Comentario:** Dentro de las enfermedades de notificación obligatoria se observa un elevado porcentaje 36% (433 casos de SIDA), seguido por la infección VIH con 39.8% (476 casos), estos casos en su mayoría se encuentran en la etapa de vida joven y adulto. Reportados en los años 2016 al 2018\* (ver gráfico 15).

Gráfico Nº 16

### NUMERO DE CASOS DE SIDA POR AÑOS 2014 AL 2018\* SE:01 AL 09 REPORTADOS A LA OFICINA DE EPIDEMIOLOGIA DEL HNHU

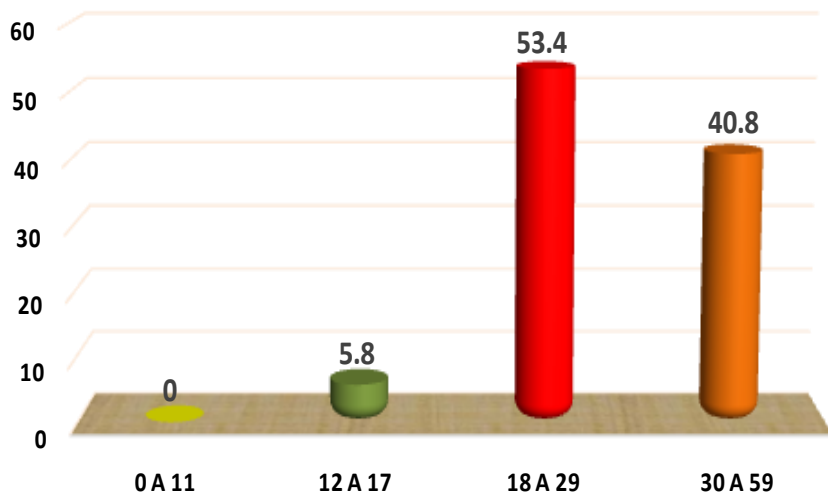


FUENTE: OFICINA DE EPIDEMIOLOGIA Y SALUD AMBIENTAL (OESA)

Sífilis 2018 ( SE: 01 al 09)

Gráfico N° 17

### Numero de Abortos Registradas, Examinadas y Positivas Año 2018\* - HNHU- SE: 01 hasta 09



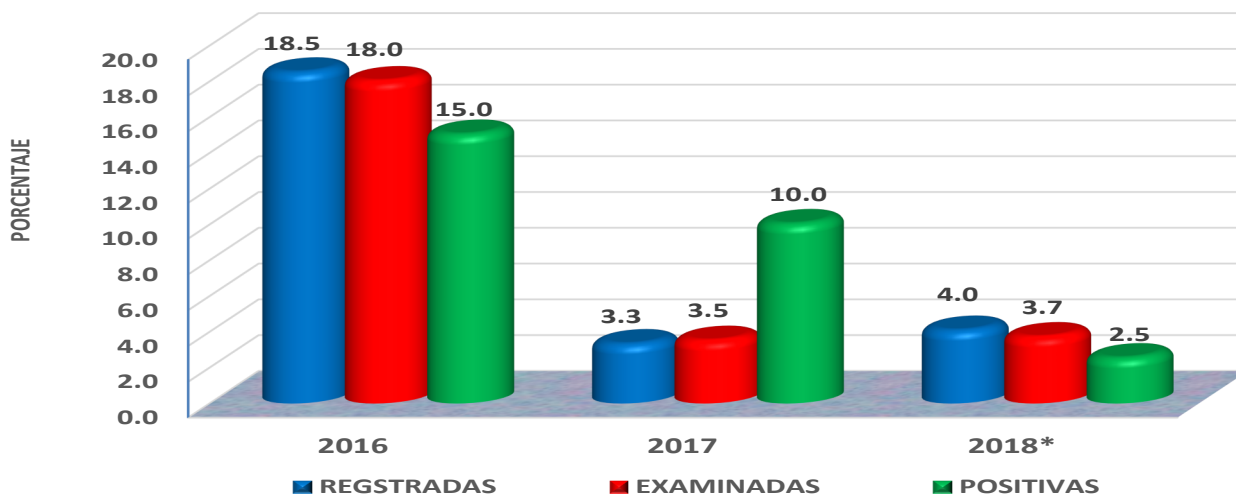
FUENTE: OFICINA DE EPIDEMIOLOGIA Y SALUD AMBIENTAL (OESA)

### COMENTARIO

El número de abortos notificados en la SE: 01 hasta 09, fue 277 casos de abortos, del cual, 53% (148 casos), están entre las edades de 18 a 29 años, seguido por 40% (113 casos) correspondiente a la edad de 30 a 59 años que tuvieron aborto. Así mismo no se debe olvidar de sensibilizar a las edades de 12 a 17 en sus respectivos colegios para reducir este porcentaje (6%) de 16 casos reportados de abortos.

Gráfico N° 18

### PORCENTAJE DE ABORTOS REGISTRADAS, EXAMINADAS Y POSITIVAS POR AÑOS 2016 - 2018\* SE: 01 HASTA 09 - HNHU

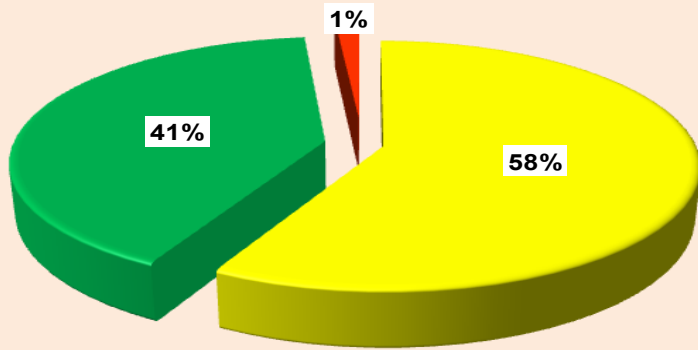


FUENTE: OFICINA DE EPIDEMIOLOGIA Y SALUD AMBIENTAL (OESA)

**COMENTARIO:** El porcentaje de abortos registradas en los años 2016 al 2018\*, de los tres grupos ( registradas, examinadas, positivas), observándose una ligera disminución de 2.5% de positivas y 3.7% de examinadas y 4.9% de registradas para el año 2018\* dentro de la SE 01 hasta 09, con respecto a años anteriores donde las positivas fue de 15% y examinadas del 18% (ver gráfico ).

Gráfico Nº 19

**PORCENTAJE DE GESTANTES CON SEROLOGIA REACTIVA AÑO 2018\* SE: 01 AL 09 - HNHU**



■ GESTANTES REGISTRADAS ■ GESTANTES EXAMINADAS ■ GESTANTES POSITIVAS

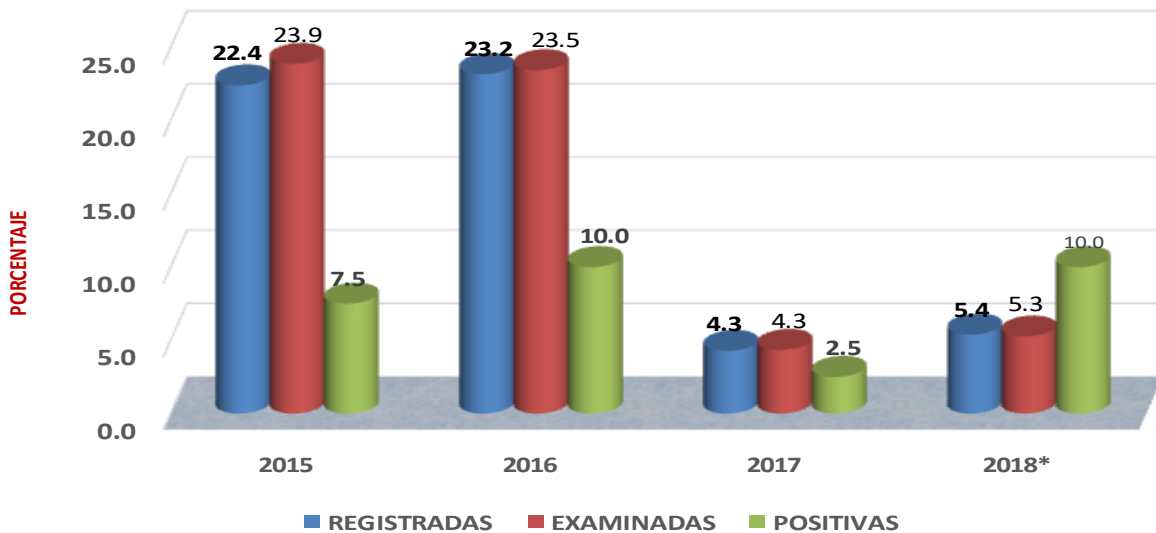
**COMENTARIO:**

En el gráfico observamos que del total de las gestantes (268) que acudieron al establecimiento para su atención se registraron el 58% de (155), examinadas (109) gestantes con 41% de éste grupo se realizó el muestreo de laboratorio y se obtuvo 04 caso positivo para sífilis con el 1.5% reportados hasta la semana epidemiológica 01 hasta 09-2018\*.

FUENTE: OFICINA DE EPIDEMIOLOGIA Y SALUD AMBIENTAL (OESA)

Gráfico Nº 20

**PORCENTAJE DE GESTANTES REGISTRADAS, EXAMINADAS Y CON SEROLOGIA REACTIVA AÑOS 2015 -2018\* SE: 01 AL 09 - HNHU**



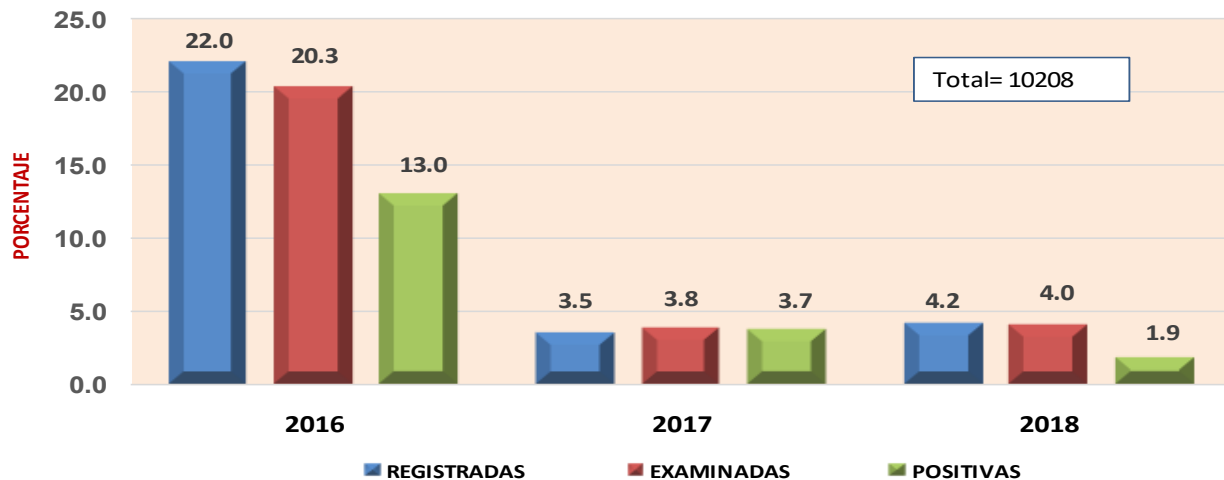
FUENTE: OFICINA DE EPIDEMIOLOGIA Y SALUD AMBIENTAL (OESA)

**COMENTARIO:** En los años 2015 al 2018 los porcentajes de gestantes registradas se muestran ligeramente disminuidos en relación de años anteriores por la mayor demanda de gestantes a nuestra institución, del total de registradas (2879), se examinaron 23% y pasaron por laboratorio el 10% positivas en los años 2016 y 2018\* co el 10% en la SE 01 al 09 cifras que se mantienen oscilantes entre los 3 grupos de gestantes (registradas, examinadas y positivas), poniendo en riesgo a los bebés.

Sífilis 2018 (SE: 01 al 09)

Gráfico N° 21

### PORCENTAJE DE PUERPERAS REGISTRADAS EN LOS AÑOS 2016 2018\* SE: 01 HASTA 09 - HNHU



FUENTE: OFICINA DE EPIDEMIOLOGIA Y SALUD AMBIENTAL (OESA)

### COMENTARIO:

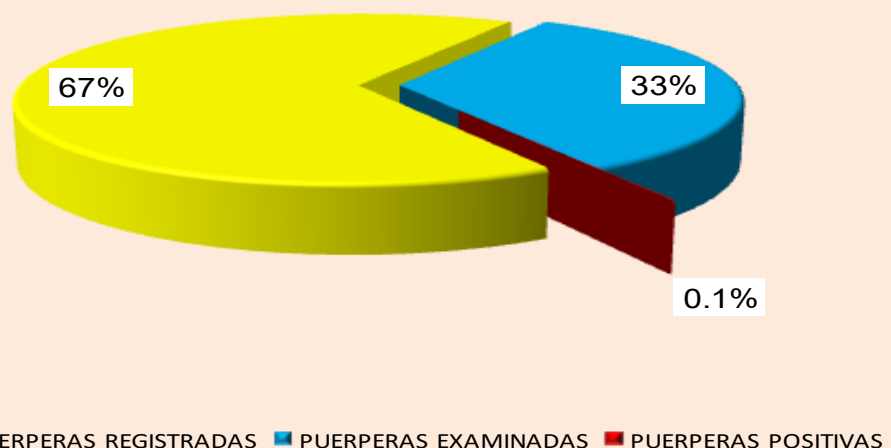
El total de casos que fueron notificados en los 3 años es de 10208 casos de puérperas, se registraron el 4%, examinadas 4% de este grupo 1% fueron positivas en el año 2018, se mantiene disminuidos en relación al año 2016 las cifras fueron elevadas en los 3 grupos de registras, examinadas y positivas notificados. En el año 2018\* se notificaron un total de 1447 casos en la misma SE 01 AL 09 año 2018.

### COMENTARIO

La notificación de las enfermedades por sífilis en puérperas registrado en el año 2018\* fue de 962 puérperas con el 67, del cual el 33% de puérperas se examinaron y de este grupo fueron positivo para sífilis el 0,1% en proceso de muestreo por laboratorio, notificados dentro de las SE 01 al 09- 2018\*.

Gráfico N° 22

### PORCENTAJE DE PUÉRPERAS REGISTRADAS, EXAMINADAS Y CON SEROLOGÍA REACTIVA SE: 01 HASTA 09 AÑO 2018\* - HNHU

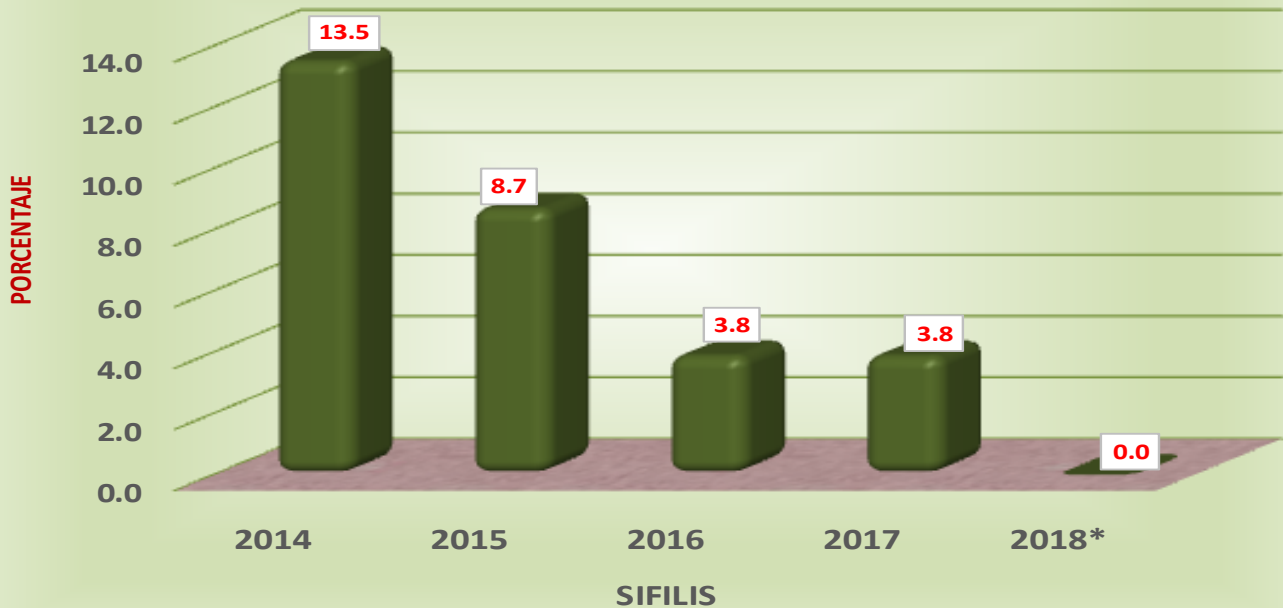




Sífilis 2018 (SE: 01 al 09)

Gráfico N° 23

### PORCENTAJE DE SIFILIS CONGÉNITA POR AÑOS 2014 AL 2017- HNHU HASTA SE: 01 AL 09



FUENTE: OFICINA DE EPIDEMIOLOGIA Y SALUD AMBIENTAL (OESA)

### COMENTARIO

En el gráfico se observa los casos de sífilis congénita notificados entre los años 2014 y 2018, en estos últimos cinco años la sífilis va en descenso con 3.8% para el año 2017 y 0% para el 2018\*, continuar con los controles prenatales y las capacitaciones que reciben las madres en el primer nivel de atención con la finalidad de prevenir el riesgo de tener Sífilis Congénita en el bebé. Las madres deben tener conocimiento que para proteger a su bebé tienen que hacerse la prueba de sífilis durante el embarazo y en el momento del parto, si el resultado es positivo debe recibir tratamiento de inmediato. (ver gráfico).

### Comentario:

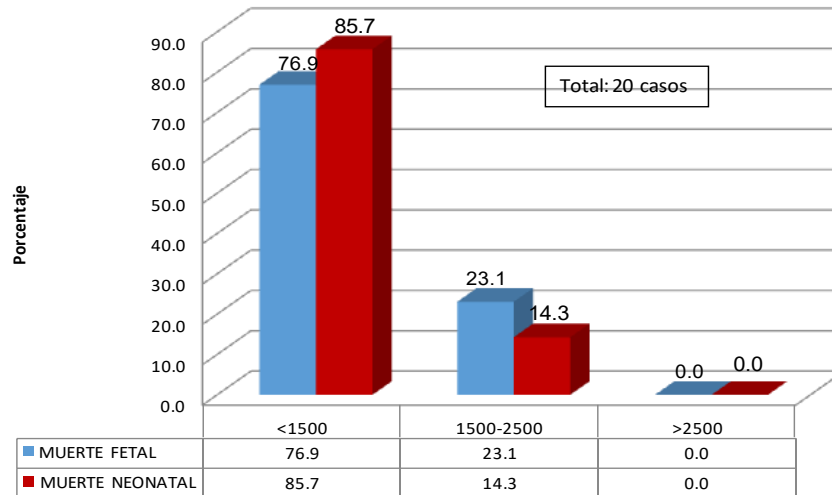
La sífilis congénita es una infección severa, incapacitante y con frecuencia potencialmente mortal que se observa en los bebés. Una mujer embarazada que tenga sífilis puede pasarle la enfermedad al feto a través de la placenta. La sífilis congénita es causada por la bacteria *Treponema pallidum*, la cual se transmite de la madre al niño durante el desarrollo fetal o al nacer. Casi la mitad de todos los niños infectados con sífilis mientras están en el útero muere poco antes o después del nacimiento. La sífilis en algunos casos se presenta en forma tardía caracterizándose por lesiones en manos y pies y otras partes del cuerpo como se observa en gráfico.



FUENTE: OFICINA DE EPIDEMIOLOGIA Y SALUD AMBIENTAL (OESA)

(SE: 01 al 09)

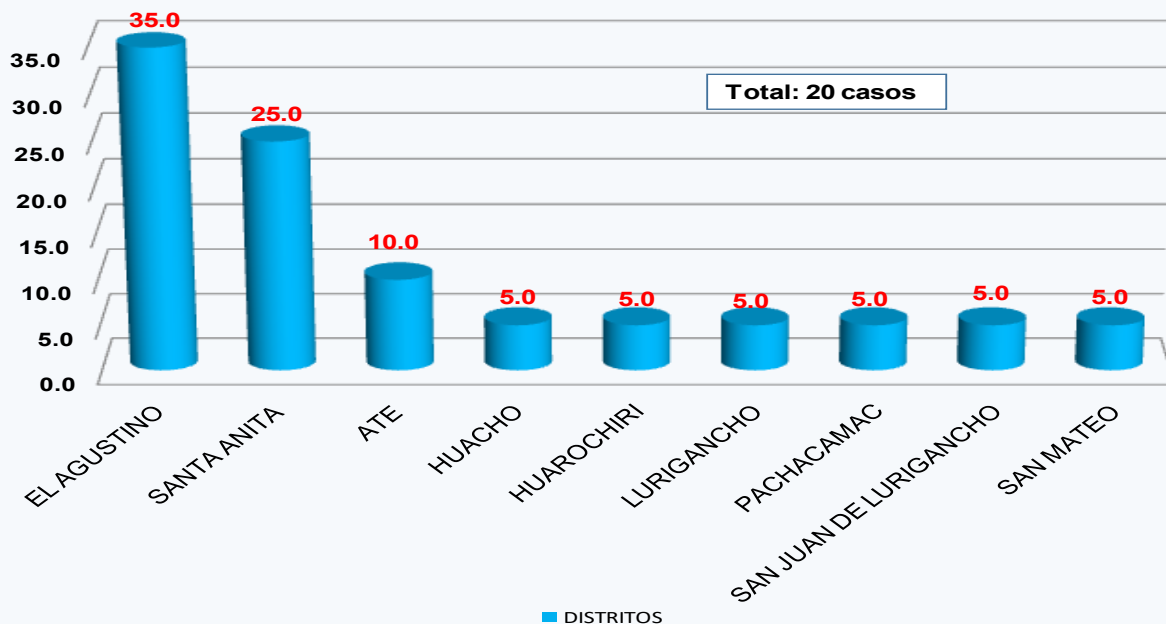
Gráfico N° 24

**PORCENTAJE DE MUERTE PERINATAL SEGÚN PESO REPORTADOS EN EÑ AÑO 2018\* - HNHU SE: 01 AL 09**


**COMENTARIO.** - Dentro de la vigilancia epidemiológica de los casos de muerte perinatal el año 2018 se han reportado 20 muerte perinatal del cual 85% son muerte neonatal y 76 casos muerte fetal con un peso menor de 1500gr, seguido por muerte fetal y neonatal con 23% y 14% se encuentran con pesos entre 1500 a 2500gr dentro del grupo. En la SE 01 hasta 09 en tercer lugar no se notificaron casos muerte perinatal correspondiente al peso mayor de 2500.

FUENTE: OFICINA DE EPIDEMIOLOGIA Y SALUD AMBIENTAL (OESA)

Gráfico N° 25

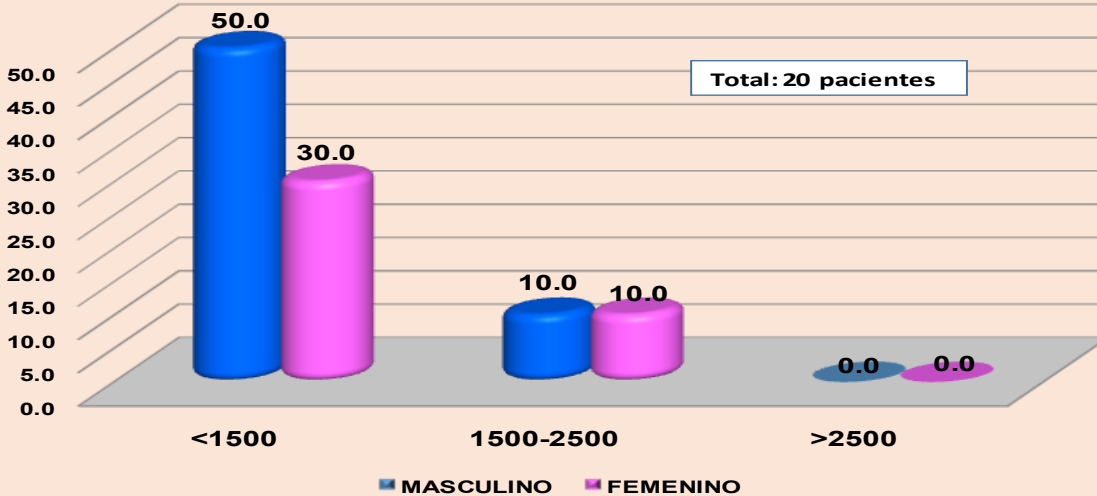
**PORCENTAJE DE MUERTE PERINATAL SEGÚN DISTRITOS REPORTADOS EN EL AÑO 2018\* - HNHU- SE: 01 AL 09**


**Comentario:** Nuestro establecimiento por ser un hospital referencial tiene mayor afluencia de gestantes de los 8 Distrito de procedencia, observamos que el 35% son de El Agustino, seguido por Santa Anita 25%; Ate 10% ; otros Distritos como: Huacho, Huarochiri, Lurigancho, Pachacamac, SJL y San Mateo con el 5%. La prevención requiere optimizar la calidad de los procesos de atención, en cuanto a accesibilidad, oportunidad, competencias y tecnología disponible así como tratamiento precoz.

( SE: 01 al 09)

Gráfico Nº 26

**PORCENTAJE DE MUERTE PERINATAL SEGUN PESO, REPORTADOS EN EL AÑO 2018\* - HNHU SE: 01 AL 09**

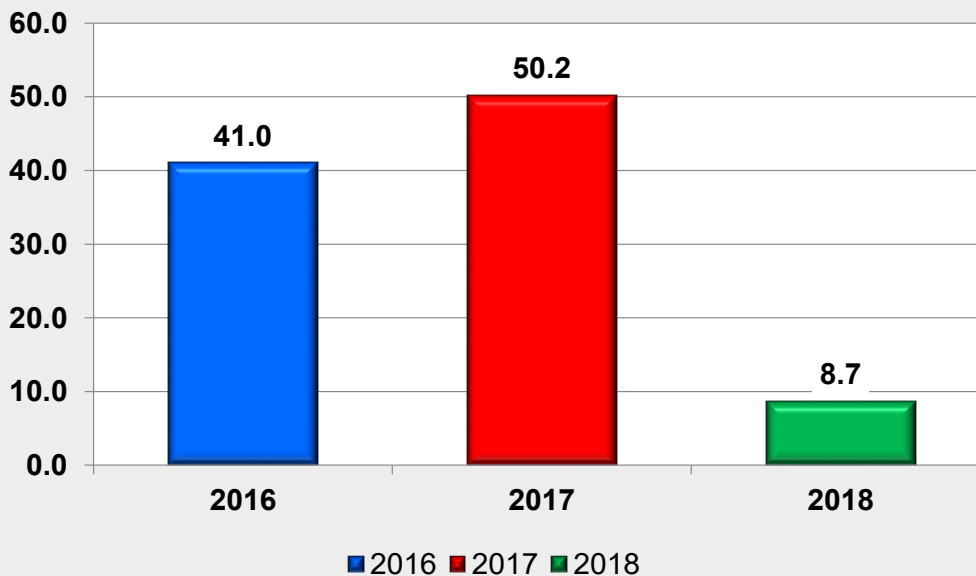


FUENTE: OFICINA DE EPIDEMIOLOGIA Y SALUD AMBIENTAL (OESA)

**COMENTARIO:** Las muertes perinatales según sexo y peso, se observa que el mayor porcentaje 50% son del sexo masculino, y 30% del sexo femenino con pesos menor de 1500grs; seguido por el peso de 1500 a 2500 tanto para el sexo femenino y masculino se encuentran en igual porcentaje 10%, mientras que el peso mayor a 2500 no se reportaron casos de muerte perinatal, ver gráfico.

Gráfico Nº 27

**PORCENTAJE DE MORTALIDAD PERINATAL POR AÑOS 2016 AL 2018\* - HNHU SE: 01 AL 09**



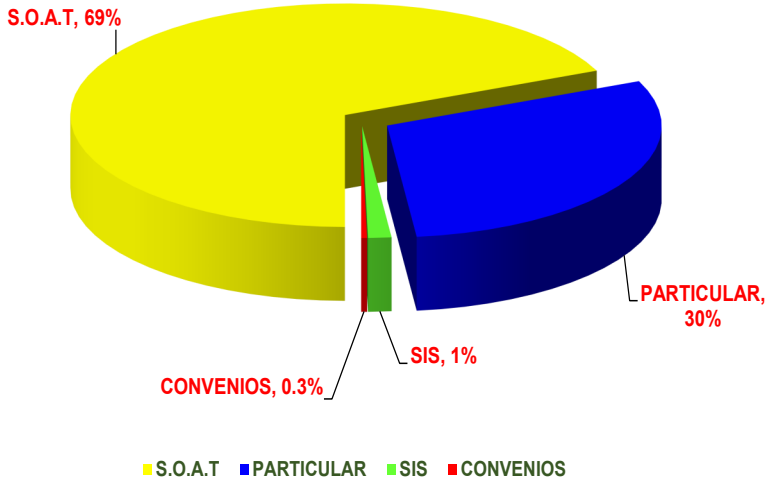
**COMENTARIO.** - Dentro de los años 2016 al 2018 se han reportado 229 fallecidos del cual en el año 2017 el porcentaje fue mayor con el 50% , seguido con el 41% en el año 2016 y para este año solo se reportaron 20 casos de muerte perinatal que representa el 9% notificados en la semana epidemiológica 01 hasta 09 ver gráfico.

FUENTE: OFICINA DE EPIDEMIOLOGIA Y SALUD AMBIENTAL (OESA)

(SE: 01 al 09)

Gráfico Nº 28

**ACCIDENTES DE TRANSITO SEGUN TIPO DE SEGURO AÑO 2018\*- HNHU- SE: 01 AL 09**



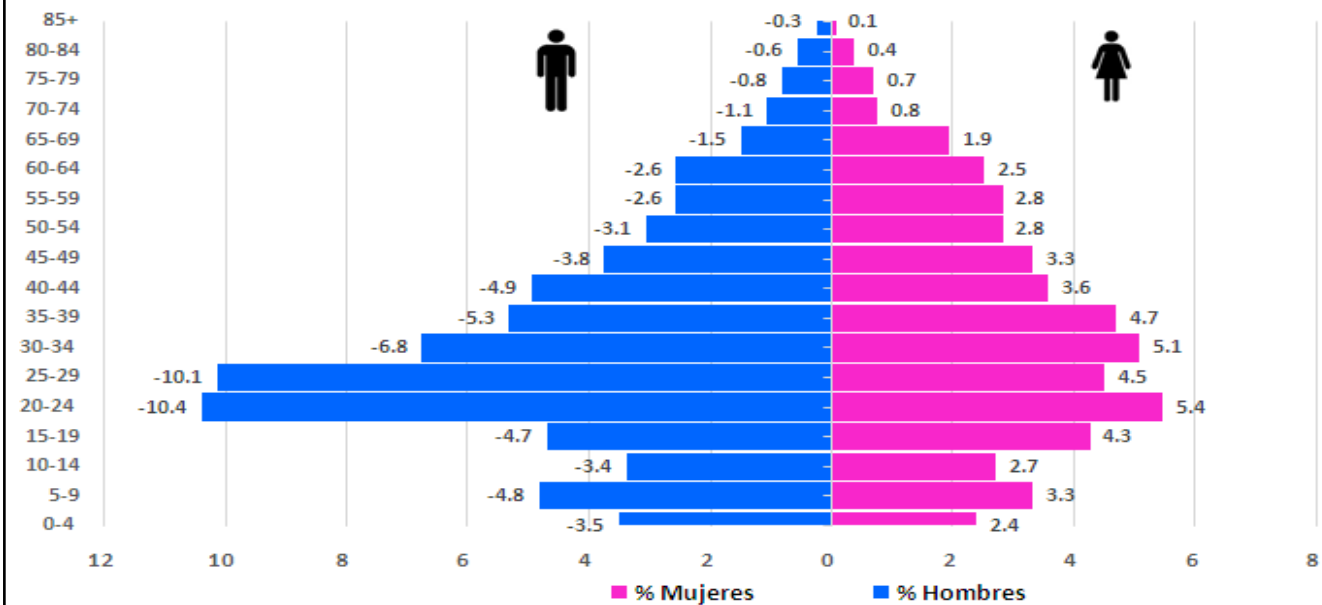
**COMENTARIO:**

Los accidentes de transito constituyen uno de los mayores problemas desde el punto de vista de la salud publica, siendo una de las principales causas de mortalidad en el Perú. En el año 2018 se reporto un total de 3802 accidentes de transito de estos el 69% esta cubierto por el SOAT, 30%, de los accidentes lo cubren particularmente, 0.3% por convenios y el 1% es cubierto por el SIS, (ver gráfico).

FUENTE: OFICINA DE EPIDEMIOLOGIA Y SALUD AMBIENTAL (OESA)

Gráfico Nº 29

**PIRAMIDE POBLACIONAL DE ACCIDENTES DE TRANSITO POR GRUPO ETAREO AÑO 2018\* - SE: 01 HASTA 09 - HNHU**

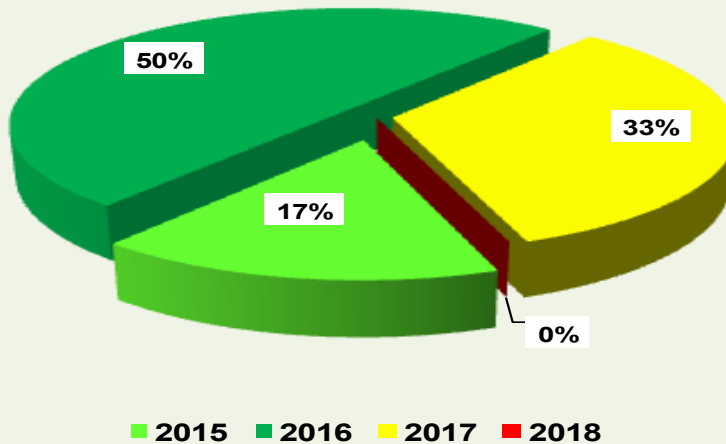


**Comentario:** Los accidentes de transito es mayor en varones entre las edades de 20 a 29 años y mujeres de 20 a 24 años, que afectan la salud de forma desproporcionada a determinados grupos vulnerables de usuarios de la vía pública como los niños escolares de 5 a 9 años producidos a consecuencia de una acción riesgosa, irresponsable o negligente de algunos conductores, pasajero o peatón, ya sea en las vías de una ciudad o en carretera. Se puede decir que gran parte de los accidentes de tránsito son predecibles y evitables, incidir en las campañas para prevenir los accidentes.

(SE: 01 al 09)

Gráfico N° 30

### REPORTAJE DE MALARIA REPORTADS POR AÑOS 2015 AL 2018\* SE: 01 AL 09 - HNHU



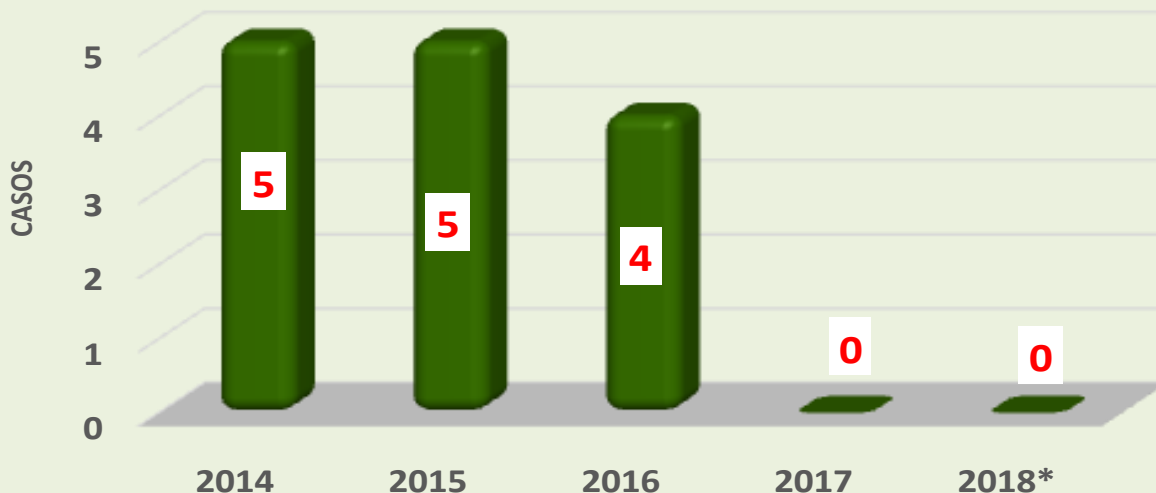
#### Comentario:

En el gráfico se observa que el número de casos de malaria reportados en los años 2015 al 2018, en el año 2016 se notificaron 50% (3 casos), en el año 2017 se reportaron el 33% (2 casos), para el año 2018 se notifico el 1% dentro de las semana Epidemiológica 01 al 09 , Ver gráfico.

FUENTE: OFICINA DE EPIDEMIOLOGIA Y SALUD AMBIENTAL (OESA)

Gráfico N° 31

### NUMERO DE CASOS DE DENGUE POR AÑOS 2014 AL 2018\* SE: 01 AL 09 - HNHU

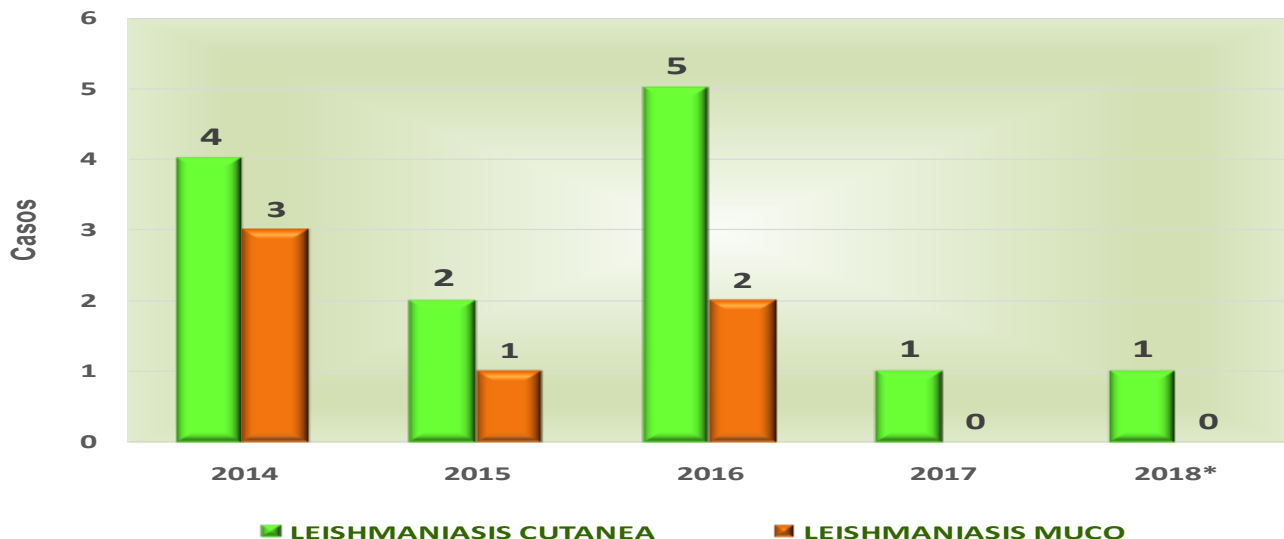


**Comentario:** El dengue es una infección vírica transmitida por la picadura de las hembras infectadas de mosquitos del género *Aedes*. Hay cuatro serotipos de virus del *dengue* (DEN 1, DEN 2, DEN 3 y DEN 4). El dengue se presenta en los climas tropicales y subtropicales de todo el planeta, sobre todo en las zonas urbanas, en la SE 01 hasta 09 del año 2018 no se reportaron casos de dengue en igual similitud con el año 2017 0 casos.



( SE: 01 al 09)

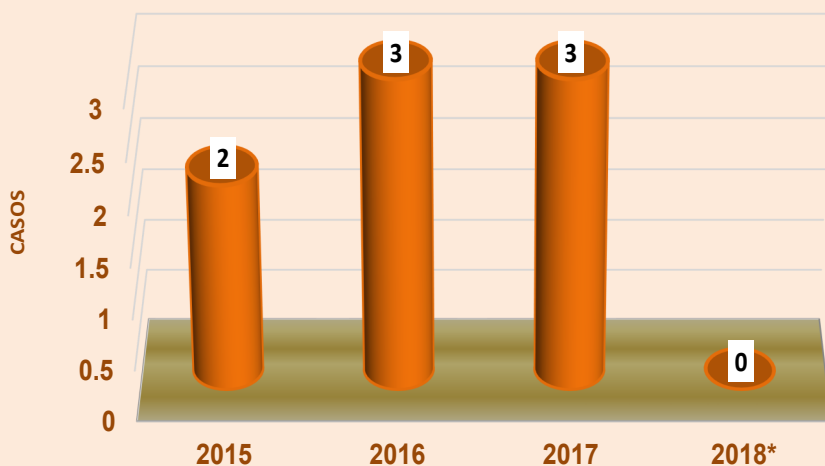
Gráfico N° 32

**NUMERO DE CASOS DE LEISHMANIASIS SEGUN TIPO DE LOCALIZACIÓN POR AÑOS 2014 AL 2018\* SE: 01 AL 09 - HNHU**


FUENTE: OFICINA DE EPIDEMIOLOGIA Y SALUD AMBIENTAL (OESA)

**Comentario:** Dentro de los casos de leishmaniasis reportados fueron importados en el año 2018 se reportó un caso de leishmaniasis cutánea, cifra que ha disminuido en comparación con los años anteriores que se notificaron más de 5 casos, según SE 01 hasta 09 año 2018. La leishmaniasis es un conjunto de enfermedades zoonóticas que afecta tanto a perros como a humanos y otros protozoos del género *Leishmania*. Las manifestaciones clínicas de la enfermedad van desde úlceras cutáneas que cicatrizan espontáneamente, hasta formas fatales en las cuales se presenta inflamación grave del hígado y del bazo.

Gráfico N° 33

**CASOS DE LEPTOSPIROSIS REPORTADOS POR AÑOS 2015 AL 2018\* SE: 01 AL 09 - HNHU**


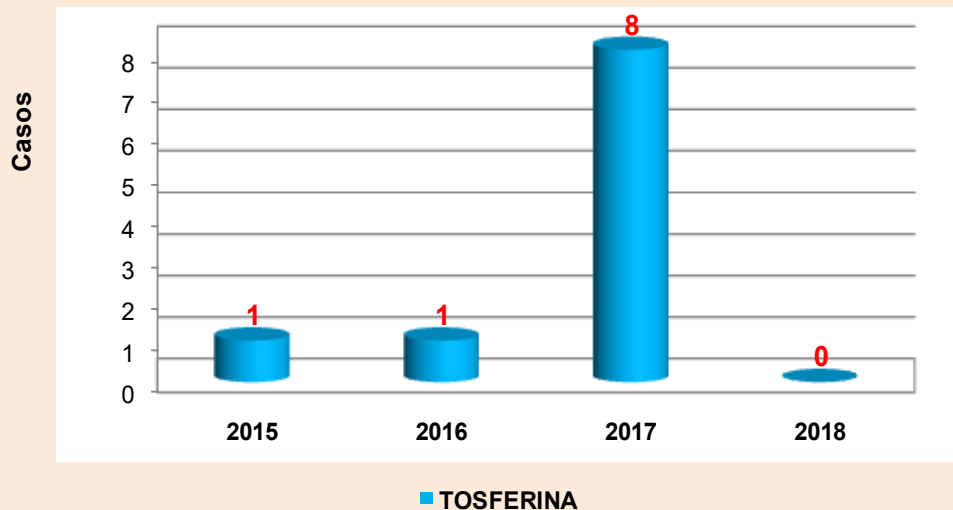
FUENTE: OFICINA DE EPIDEMIOLOGIA Y SALUD AMBIENTAL (OESA)

**Comentario:** La leptospirosis es una de las zoonosis más comunes y un problema de salud pública, aunque se desconoce la prevalencia real de esta enfermedad. La infección es comúnmente transmitida a humanos cuando el agua que ha sido contaminada por orina animal se pone en contacto directo con lesiones en la piel, ojos o por las mucosas que de forma indirecta se contaminan. En zonas no tropicales, los casos de leptospirosis son estacionales, donde la mayoría ocurren entre los meses de agosto, septiembre o entre febrero y marzo. Asimismo los casos de leptospirosis reportados en los años 2015 al 2017, fueron de 2 a 3 por año, mientras que en este año no se reportó ningún caso dentro de la notificación 01 al 09 del 2018.

( SE: 01 al 09)

Gráfico N° 34

### NUMERO DE CASOS DE TOS FERINA EN LOS AÑOS 2015 AL 2018\* REPORTADOS POR SE: 01 AL 09 - HNHU

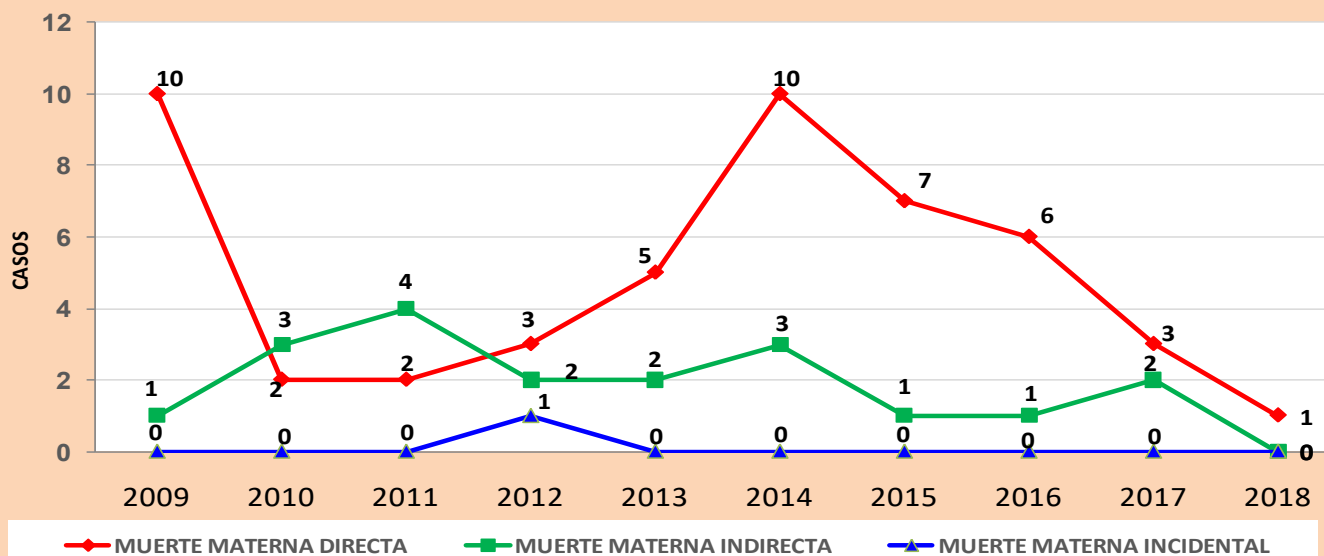


**Comentario:** En el gráfico nos muestra que durante los años 2015 al 2016 se han reportado de 8 casos de tos ferina, así mismo para el año 2018 se notificaron casos en la SE 01 hasta 09 año 2018. El coqueluche o tos convulsiva es una enfermedad infecciosa aguda sumamente contagiosa de las vías respiratorias altas, causada por la bacteria gramnegativa "Bordetella pertussis". Este bacilo gram negativo y aerobio afecta exclusivamente al ser humano y su distribución es universal.

FUENTE: OFICINA DE EPIDEMIOLOGIA Y SALUD AMBIENTAL (OESA)

Gráfico N° 35

### CASOS DE MUERTE MATERNA DIRECTA, INDIRECTA E INCIDENTAL REPORTADOS POR AÑOS 2009 AL 2018\* HNHU



**Comentario:** En los últimos años la tendencia presentó una alta disminución de casos de muerte materna, con respecto al año 2018 se reportó un caso de muerte directa, mientras que el año anterior se reportaron 3 muertes directas y 2 muertes indirectas, incidental cero casos, según SE 01 hasta 09. La Organización Mundial de la Salud define la defunción materna como la muerte de una mujer mientras está embarazada o dentro de los 42 días siguientes a la terminación del embarazo, independiente de la duración, en el Perú, la principal causa de muerte materna siguen siendo las hemorragias que pueden prevenirse a tiempo.