

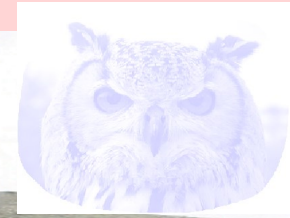


PERU

Ministerio de Salud

Hospital Nacional Hipólito Unanue

Oficina de Epidemiología y Salud Ambiental



# BOLETÍN EPIDEMIOLÓGICO AÑO 2019

## Índice

VOLUMEN 02-2019

**DIRECTOR DEL HOSPITAL**  
**DR. LUIS WILFREDO MIRANDA MOLINA**

**SUB DIRECTOR**  
**DR. JUAN RODRIGUEZ PRKUT**

**DIRECTOR DE LA OFICINA DE EPIDEMIOLOGIA Y SALUD AMBIENTAL**  
**DR. CARLOS SOTO LINARES**

**ANALISIS SITUACIONAL DE SALUD**  
**LIC. MARÍA CECILIA RODRÍGUEZ RIOS**  
**AREA DE SANIAMIENTO AMBIENTAL**

**ING. JAIME EDWARD ALEN PAREDES**  
**EQUIPO TÉCNICO**

**LIC. MARIA ALCÁNTARA MONTERO**  
**LIC. MARÍA CECILIA RODRÍGUEZ RIOS**  
**LIC. FLOR ARIAS SAAVEDRA**  
**LIC. ROSA VARGAS ZELAYA**  
**LIC. NELLY CHOQUEHUANCA ARI**  
**LIC. ANGELA TIPPE HUAYLINOS**  
**TEC. EST. GLORIA CORTEGANA SALAZAR.**  
**SECRETARIA : LUDOVINA PEDRAZA M.**  
**TEC ENF. - LUZ MALLQUI ROMERO**  
**DIGITADOR: ELDEN ELIAZAR CARO GRANDA**

Vigilancia Epidemiológica	Pág.2
Vigilancia de IRAS.	Pág. 3-5
Vigilancia de EDAS	Pág. 6-8
Vigilancia de Febriles	Pág. 9
Vigilancia de VEA	Pág. 10
Vigilancia de Sífilis en Abortos	Pág. 11
Vigilancia de Sífilis en Gestantes	Pág. 12
Vigilancia de Sífilis en Púerperas	Pág. 13
Vigilancia de Sífilis Congénita	Pág. 14
Vigilancia de Muerte Perinatal	Pág. 15-16
Vigilancia de Muerte Materna	Pág. 17
Vigilancia de Dengue	Pág. 17
Vigilancia de Leishmaniasis	Pág. 18
Vigilancia de Leptospirosis	Pág. 18
Vigilancia de Accidentes de Transito	Pág. 19



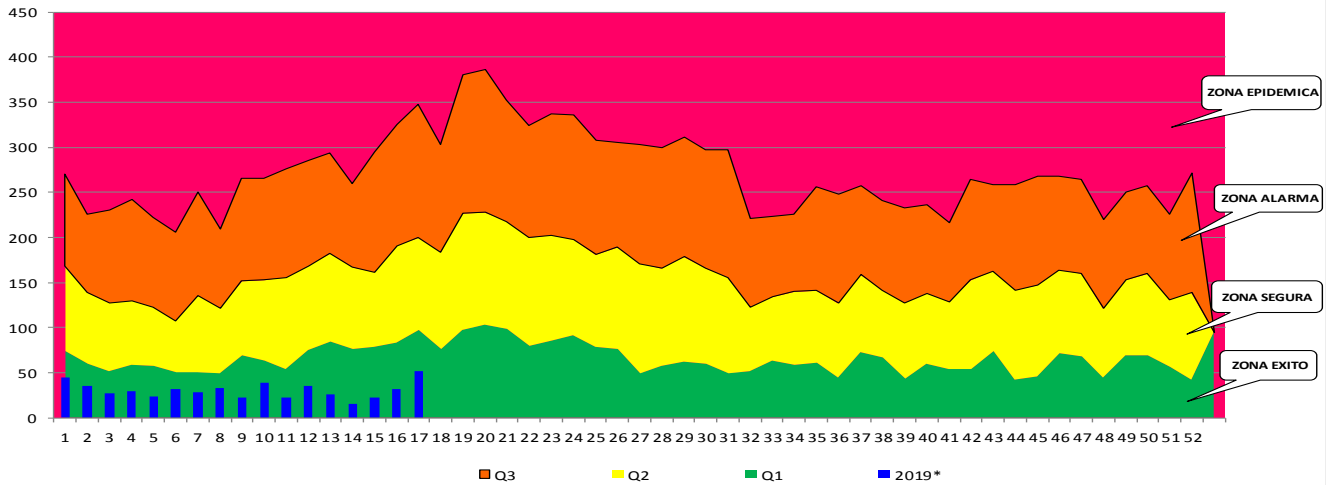
## **Vigilancia Epidemiológica Marzo \_ Abril 2019**

---

**HOSPITAL NACIONAL HIPOLITO UNANUE  
Av. César Vallejo 1390- El Agustino  
Fax:362-8619 Teléfono 362-7777 Anexo: 2106-2016  
[www.hnhu.gob.pe](http://www.hnhu.gob.pe)**

Gráfico N° 01

COMPORTAMIENTO DE LAS IRAS TOTALES HASTA LA SE. 17 - 2019\*  
SEGÚN CANAL ENDEMICO EN MENORES DE 5 AÑOS - HNHU

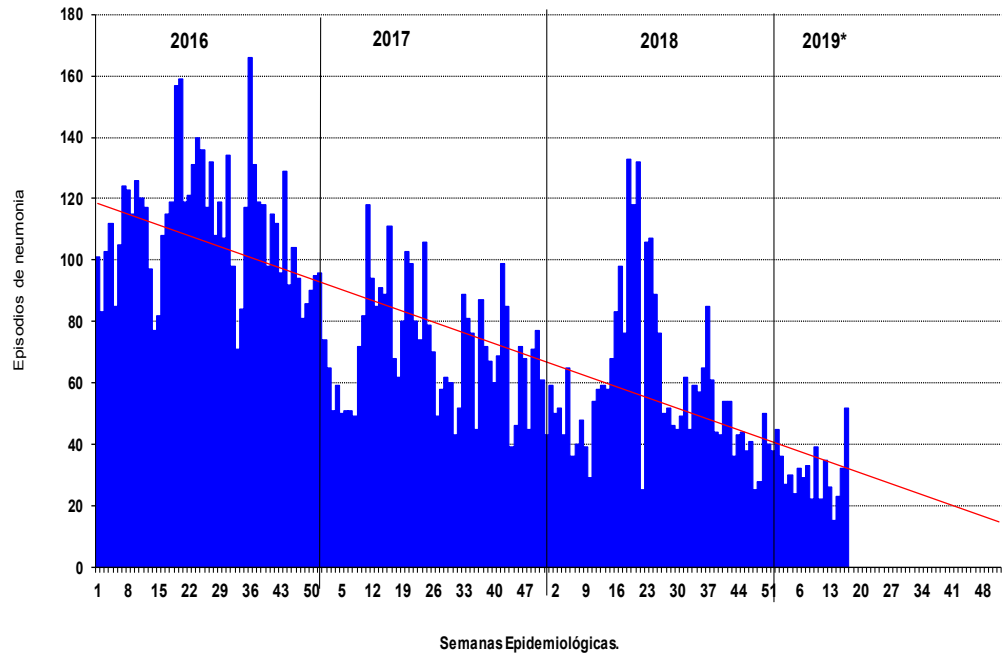


FUENTE: OFICINA DE EPIDEMIOLOGÍA Y SALUD AMBIENTAL (OESA)

Las IRAs es una de las causas de morbilidad a nivel mundial, que afectan a menores de 5 años en países en desarrollo como el nuestro, en el Hospital Nacional Hipólito Unanue del año 2019 dentro de la SE 1 al 17 se notificaron 522 episodios de IRAs totales en menores de 5 años, dentro del canal endémico de las IRAs totales se encuentran en zona de éxito, indicando que los episodios de IRAs están dentro de lo esperado. En los últimos 7 años el número de episodios de IRAs totales fue decreciendo. (Ver gráfico).

Gráfico N° 02

Tendencia de Episodios de IRAs Totales en Menores de 5 años,  
Hospital Nacional Hipólito Unanue - 2016 Acumulado hasta SE 17-2019\*



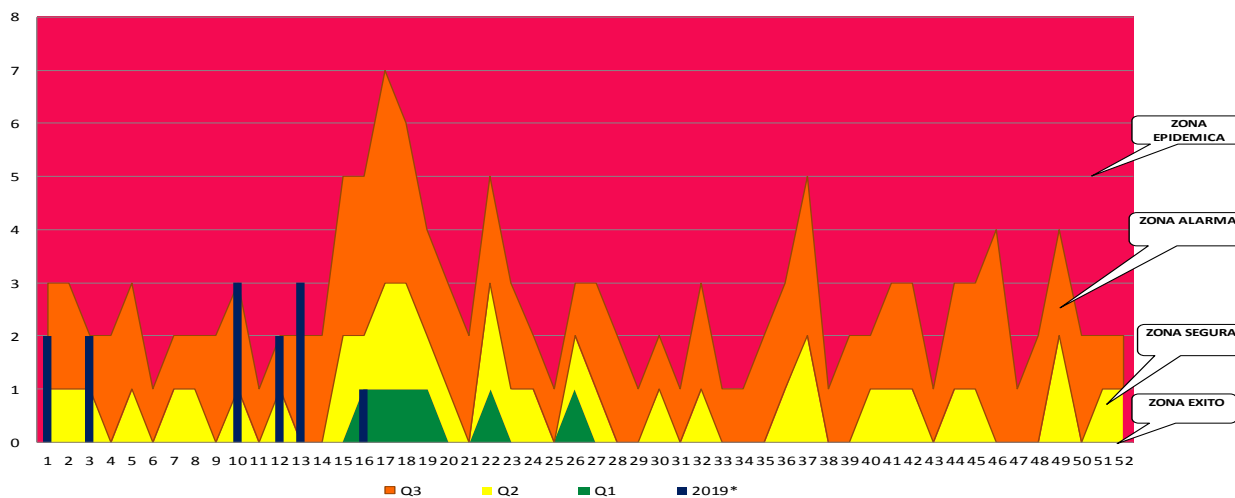
FUENTE: OFICINA DE EPIDEMIOLOGÍA Y SALUD AMBIENTAL (OESA)

En el año 2019 se notificaron 522 episodios de IRAs en menores de 5 años, dentro de la SE 01 hasta 17, ha generado una leve disminución de las IRAs en los niños menores de 5 años. Por lo tanto la tendencia de IRAs presenta una tendencia decreciente por debajo de la línea de referencia. La IRAs sigue un patrón estacional de acuerdo a condiciones del clima, en los últimos 4 años 2016 hasta el año 2019\* los episodios de IRA total se muestran comportamientos de tendencia baja. (Ver gráfico).

IRAS 2019 ( SE: 01 al 17)

Gráfico N° 03

**COMPORTAMIENTO DE LAS NEUMONIAS HASTA LA SE. 17 - 2019\*  
SEGÚN CANAL ENDEMICO EN MENORES DE 5 AÑOS - HHNU**

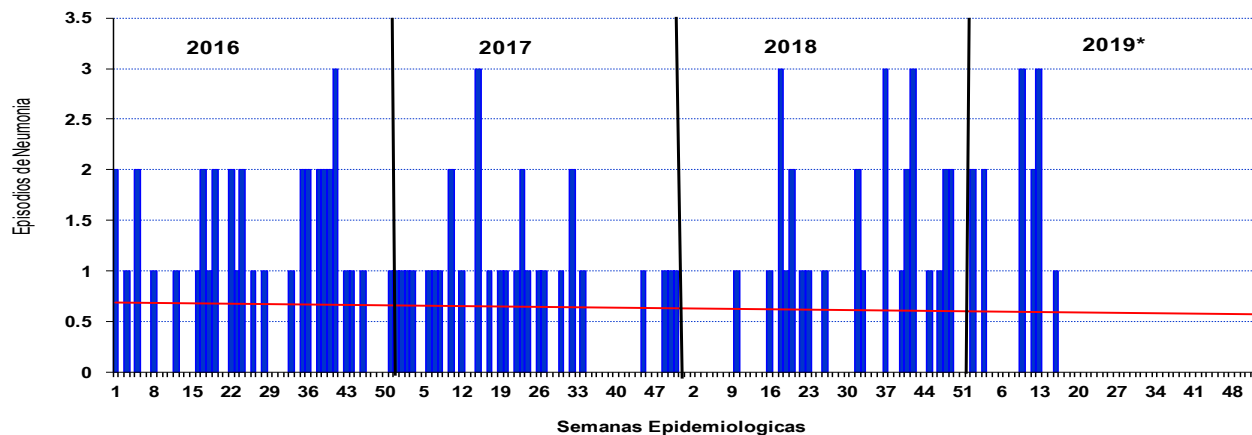


FUENTE: OFICINA EPIDEMIOLOGIA Y SALUD AMBIENTAL (OESA)

**Comentario:** Los gérmenes más frecuentes causante de las neumonías son los virus el neumococo y Haemophilus influenzae de mayor riesgo de la población infantil menor de 5 años, en el presente año 2019 dentro de la SE 01 hasta la 17 se reportó 13 casos de neumonías que fueron atendidos en nuestra institución. Estas Neumonías, se ubican en la zona epidémica la SE 10 y 13 por haber reportado 3 casos de neumonía por semana, la SE 1,3,12 esta zona de alarma, excepto la S.E 16 se encuentran zona de éxito por haber reportado un caso; se realizó la investigación epidemiológica de los casos de neumonía fueron hospitalizados en las semanas 10 y 13, salieron de alta sin presentar ninguna complicación.

Gráfico N° 04

**Tendencia de Episodios de Neumonías en Menores de 5 años,  
Hospital Nacional Hipólito Unanue 2016 - Acumulados hasta la SE 17 - 2019\***

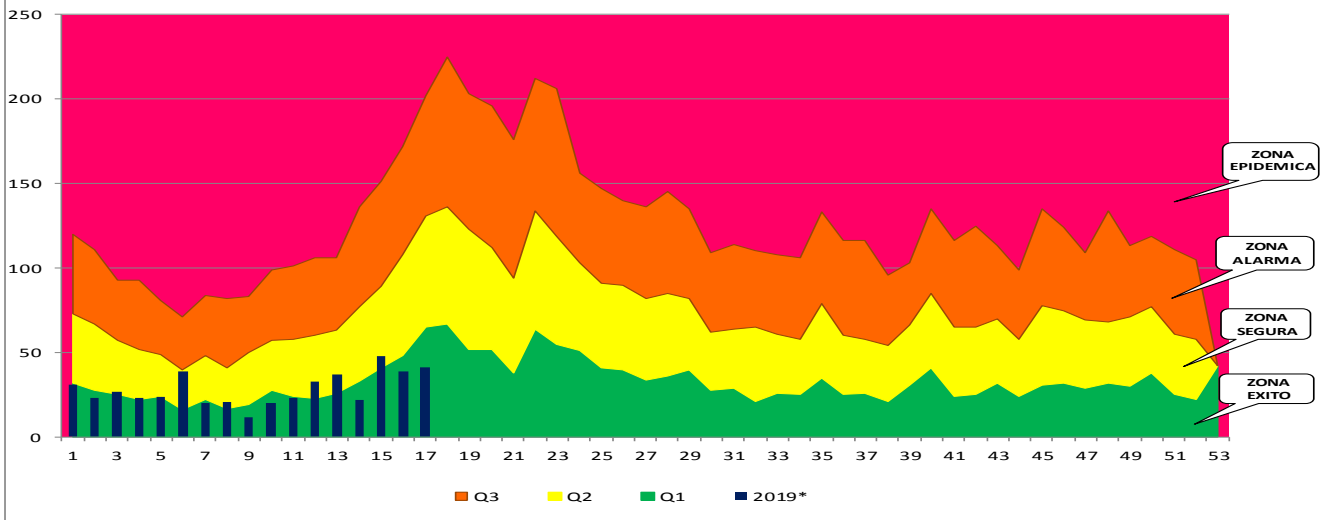


FUENTE: OFICINA EPIDEMIOLOGIA Y SALUD AMBIENTAL (OESA)

**Comentario:** La tendencia de neumonía, muestran cifras inestables que se encuentran por encima de la línea referencial. Estas enfermedades son infecciones que afectan cualquier parte del aparato respiratorio. Para la semana epidemiológica en las S.E 01 y 17 los casos de neumonía notificados se ubican en la zona epidémica y segura, ante esta situación continuar con las estrategias inmediatas y no esperar que presenten complicaciones y muertes. (Ver gráfico N° 04).

IRAS 2019 ( SE: 01 al 17)

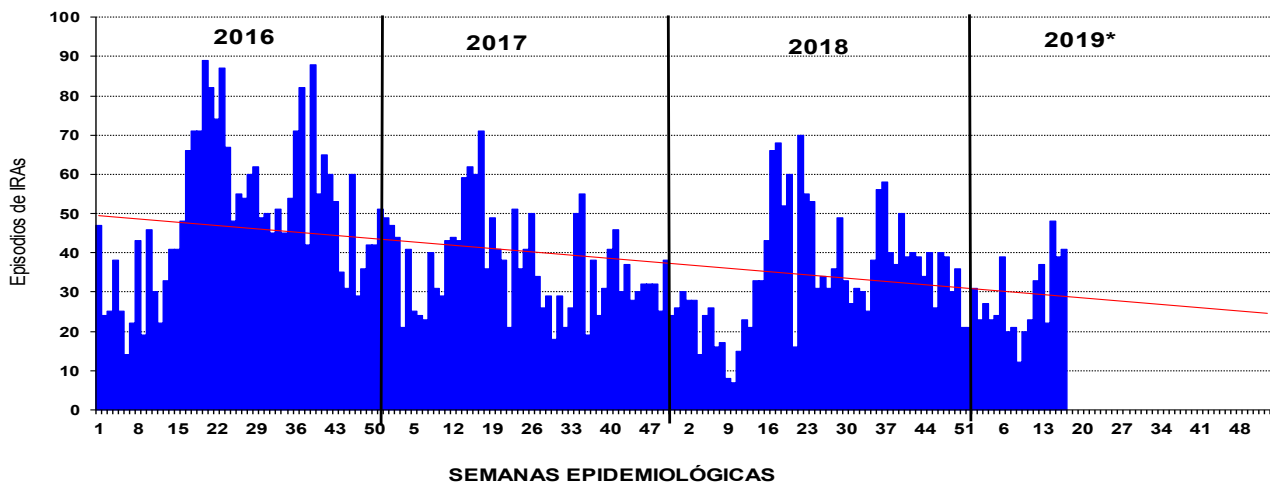
Gráfico N° 05

COMPORTAMIENTO DE SOB/ASMA HASTA LA SE. 2019\*  
SEGÚN CANAL ENDEMICO EN MENORES DE 5 AÑOS - HNHU

FUENTE: OFICINA DE EPIDEMIOLOGÍA Y SALUD AMBIENTAL (OESA)

**Comentario:** En el gráfico los casos por Síndrome Obstructivo bronquial (SOBA), presenta un leve aumento centrándose en su mayoría en la zona de éxito excepto la SE 6, 12, 13, y 15 se ubica en la zona segura dentro del canal endémico de SOB/ASMA, para la SE 01 al 17-2019\* se reportaron 483 episodios de Asma en menores de 5 años, con un leve incremento de SOBA en comparación al año 2018 en la misma Semana Epidemiológica fue de 346 episodios. debido a la mayor demanda de atención de menores de 5 años en el establecimiento de referencia (Ver Gráfico N° 5).

Gráfico N° 06

Tendencia de Episodios de SOB- ASMA en Menores de 5 años,  
Hospital Nacional Hipólito Unanue años 2016 Acumulado hasta SE17 - 2019\*

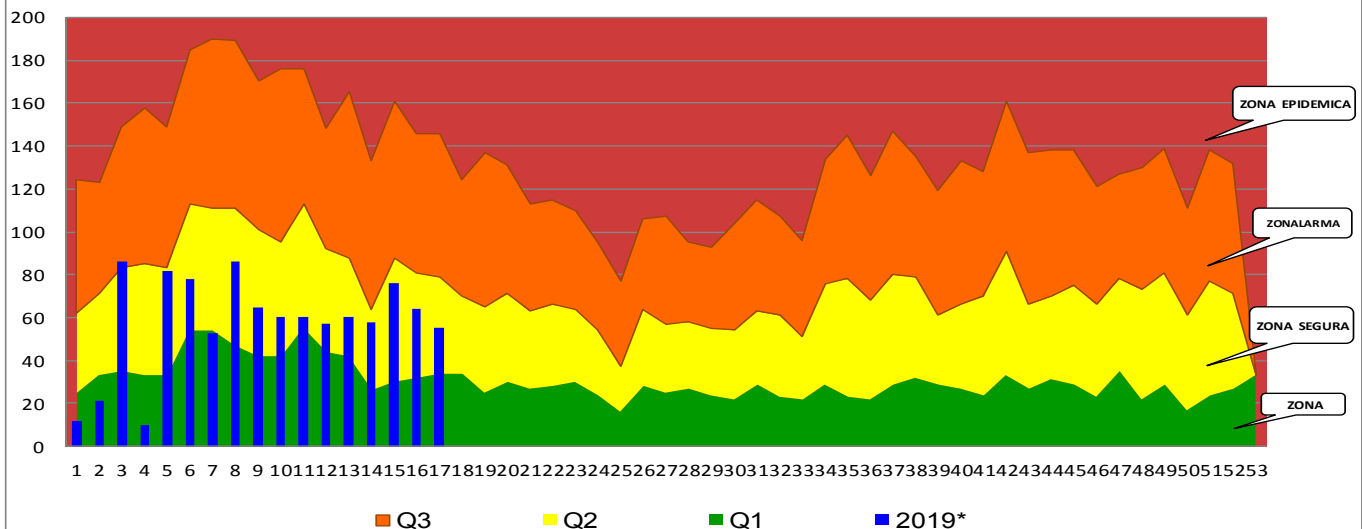
FUENTE: OFICINA DE EPIDEMIOLOGÍA Y SALUD AMBIENTAL (OESA)

**Comentario:** El asma es una enfermedad respiratoria, caracterizada por inflamación crónica de las vías aéreas (bronquios), desencadenadas por la inhalación de sustancias llamadas **alérgenos** como, moho y polen que afectan a los menores de 5 años. En la semana epidemiológica reportados S.E 01 al 17- 2019\*, la tendencia se encuentra creciente por encima de la línea de referencia.

EDAs 2019( SE: 01al 17)

Gráfico N° 07

### COMPORTAMIENTO DE LAS EDAS TOTALES HASTA LA SE. 17 - 2019\* SEGÚN CANAL ENDEMICO - HNHU

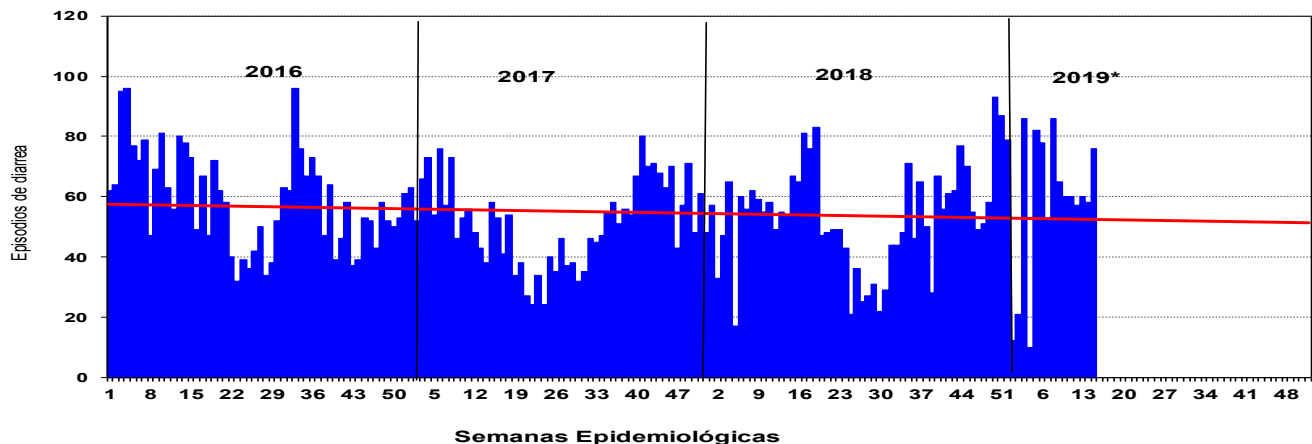


FUENTE: OFICINA EPIDEMIOLOGIA Y SALUD AMBIENTAL (OESA)

**Comentario:** Los casos de EDAs total, notificados y registrados fueron 983 episodios que acudieron al hospital por ser el establecimiento de mayor referencia para la DIRIS IV Lima Este. El comportamiento endémico de las EDAs totales, la mayoría se encuentra entre la ZONA SEGURA, excepto la semana 1, 2 y 4 se ubica en zona de éxito con 43 casos, en la investigación la mayoría de pacientes fueron atendidos por consulta externa, y los hospitalizados salieron de alta sin complicaciones. Continuar fortaleciendo las actividades de prevención, los servicios que notifican a la (UPS) deberán reportar a la OESA todo caso de enfermedad gastrointestinal aguda, para la respectiva notificación (ver gráfico N° 07).

Gráfico N° 08

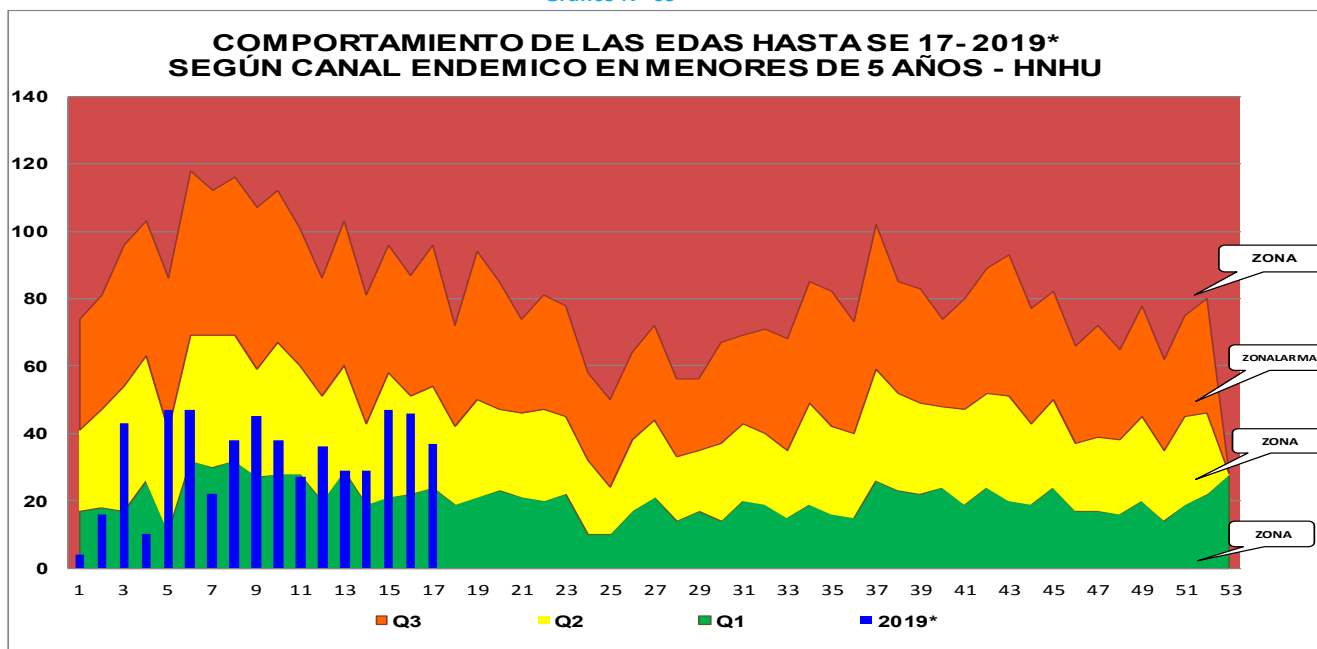
### Tendencia de Episodios de EDAs Totales en Menores de 5 años, Hospital Nacional Hipólito Unanue años 2016 - Acumulado hasta SE 17 - 2019\*



**Comentario:** En los años 2016 al año 2018, se observa una tendencia alcista por encima de la línea de referencia de las EDAs continua aumentados respecto al mismo periodo, misma semana Epidemiológica, para el año 2019 SE 01 hasta 17, se muestra una tendencia creciente de los casos de EDAs total en menores de 5 años. La enfermedad diarreica aguda (EDA) continúa siendo un problema importante de salud pública a nivel Nacional, en Lima la EDA tuvo una incidencia alta de 28.78% de casos de EDAs atendidos por consulta externa a los menores de 05 años de edad reportados en el año del 2018, según el MINSA. (Ver gráfico N° 08).

EDAs 2019 ( SE: 01 al 17)

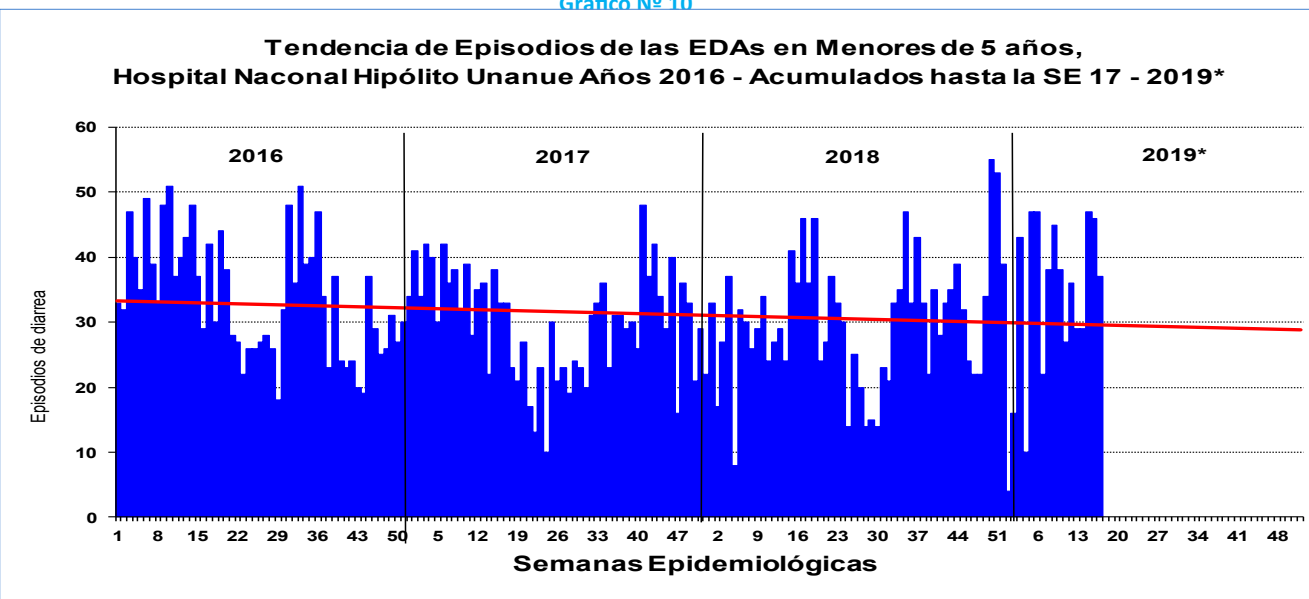
Gráfico N° 09



FUENTE: OFICINA DE EPIDEMIOLOGIA Y SALUD AMBIENTAL (OESA)

**Comentario:** Las enfermedades diarreicas agudas (EDA) es un problema de salud pública, el primer nivel de atención debe coordinar con los jardines de educación Infantil para capacitar y enseñar a los niños a lavarse las manos con la finalidad de prevenir las enfermedades diarreicas a nivel Nacional, que son la principal causa de morbilidad infantil en los niños menores de 5 años, en este grupo de edad se notificaron 561 episodios de diarreas dentro de las SE. 01 al 17. El comportamiento de EDAs dentro del canal endémico la mayoría de semanas se ubican en zona segura, excepto la SE 1,2,4,7 y 11 están en zona de éxito.

Gráfico N° 10



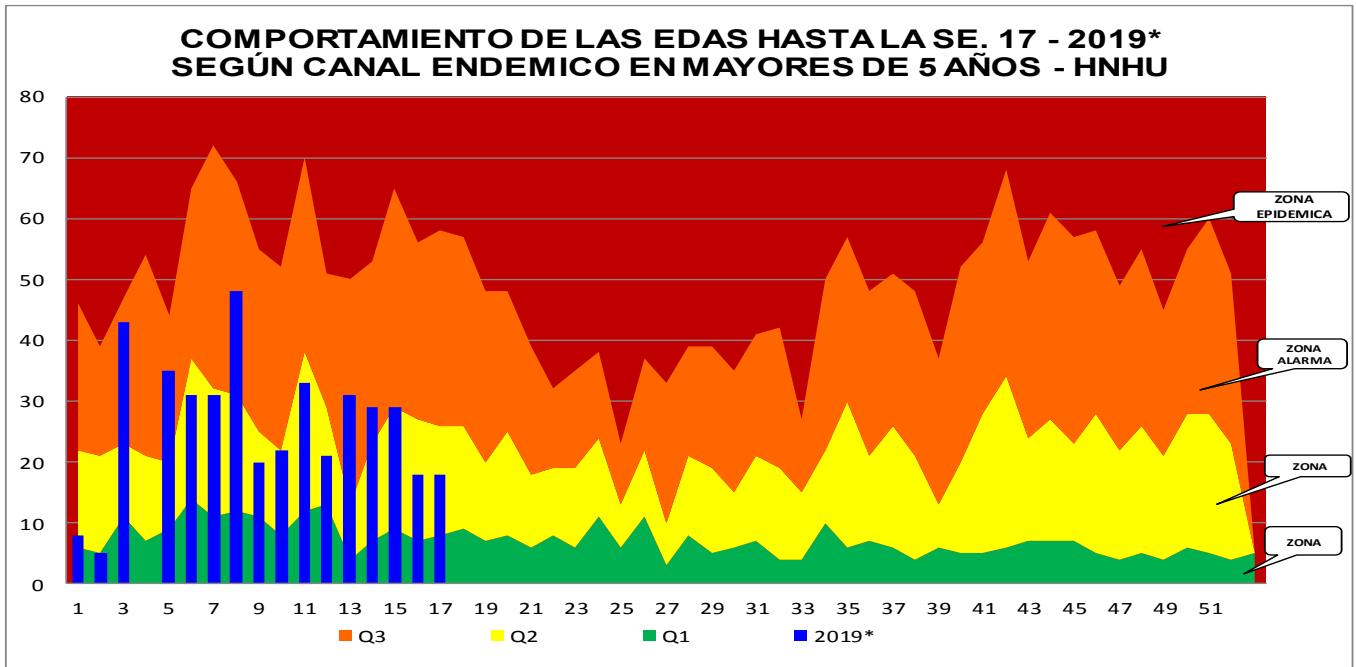
FUENTE: OFICINA DE EPIDEMIOLOGIA Y SALUD AMBIENTAL (OESA)

**Comentario:** Es importante evaluar el compartimiento de las EDAs, en los últimos cuatro años se observa que la tendencia siempre va por encima de la línea de referencia en las mismas semanas epidemiológicas. Para el año 2019, se reportaron 561 episodio de EDAs en menores de 5 años dentro de la SE 01 hasta 17-2019\*, la tendencia esta en alza.

## ENFERMEDADES DIARREICAS AGUDAS (EDAS) EN MAYORES DE 5 AÑOS SEGÚN SEMANA EPIDEMIOLOGICA

EDAs 2019 ( SE: 01 al 17)

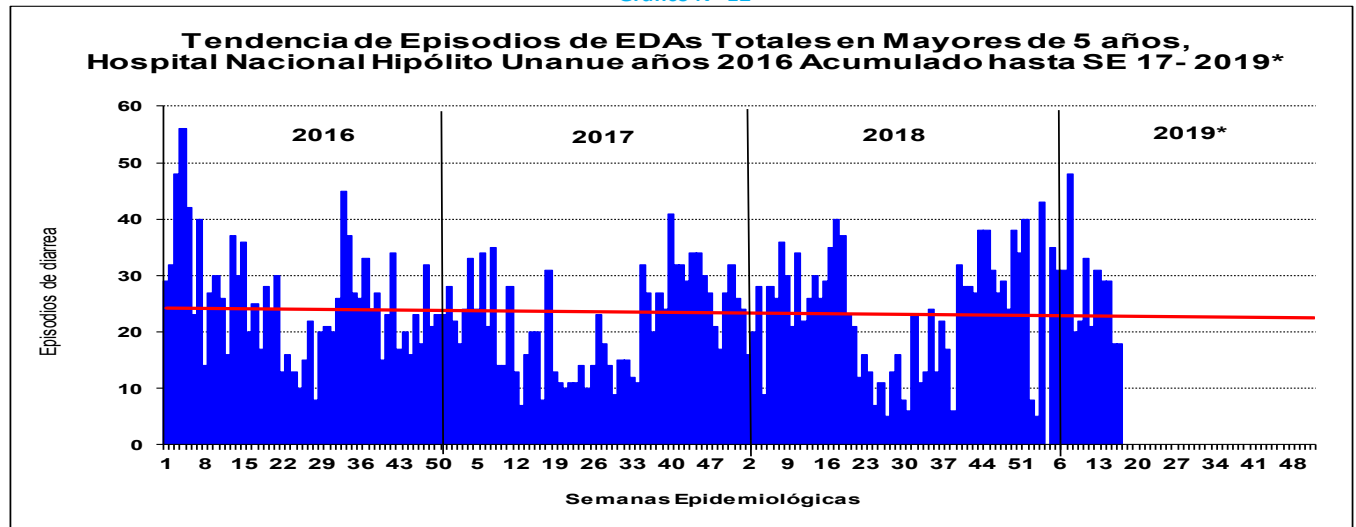
Gráfico N° 11



FUENTE: OFICINA DE EPIDEMIOLOGIA Y SALUD AMBIENTAL (OESA)

**Comentario:** Las EDAs en mayores de 5 años es un problema de salubridad a nivel Nacional, según la Organización Mundial de la Salud (OMS) y UNICEF, hay alrededor de dos millones de casos de enfermedad diarreica a nivel mundial cada año, y 1.9 millones de niños menores de 5 años de edad que fallecen a causa de la diarrea. Para el año 2019 se notificaron 422 episodios de EDAs en adultos, la mayoría de semana se encuentran en zona segura, excepto la SE 3,5,8,13 Y 14 están en zona de Alarma, es preocupante en esta población complicando la salud del adulto mayor.

Gráfico N° 12

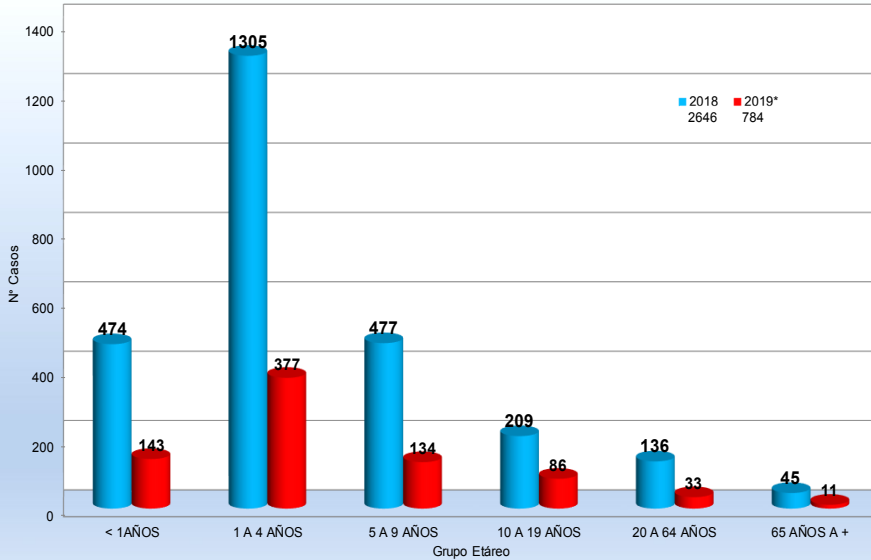


**Comentario:** En el gráfico se observa que en los últimos cuatro años del 2016 al 2019\* la tendencia de las EDAs en mayores de cinco años esta en alza por encima de la línea de referencia en las mismas semanas epidemiológicas SE. 01 al 17, continuar con el fortalecimiento de las actividades de promoción de la salud y educación sanitaria dirigidos a padres de familia.



(SE: 01 al 17)

Gráfico N° 13

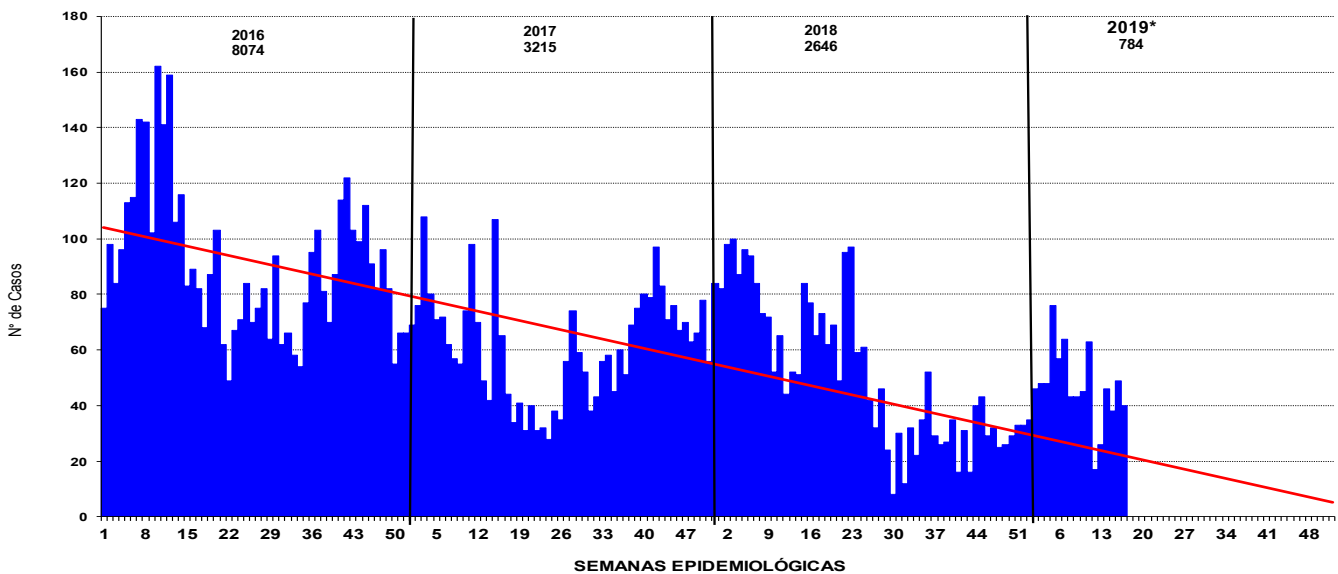
Casos de Febriles por Grupo Etáreo,  
Hospital Nacional Hipólito Unanue, acumulado hasta SE 17 Año 2018 - 2019\*

FUENTE: OFICINA DE EPIDEMIOLOGIA Y SALUD AMBIENTAL (OESA)

## COMENTARIO

La vigilancia de febriles continua siendo una estrategia para identificar precozmente algún tipo de enfermedad de notificación que ocasione daño a la salud. El número de febriles reportados dentro de la misma SE: 01 al 17 del 2018 y 2019\* fue de (1305 y 377 casos de febriles, entre las edades de 1 a 4 años), seguido por las edades 5 a 9 años (477, 132 casos), para el año 2019 se notificaron 784 casos de febriles afectando en su mayoría a niños menores de 5 años de edad, (ver gráfico 13).

Gráfico N° 14

Tendencia de casos de Febriles por Años,  
Hospital Nacional Hipólito Unanue años 2016 - Acumulado hasta SE 17- 2019\*

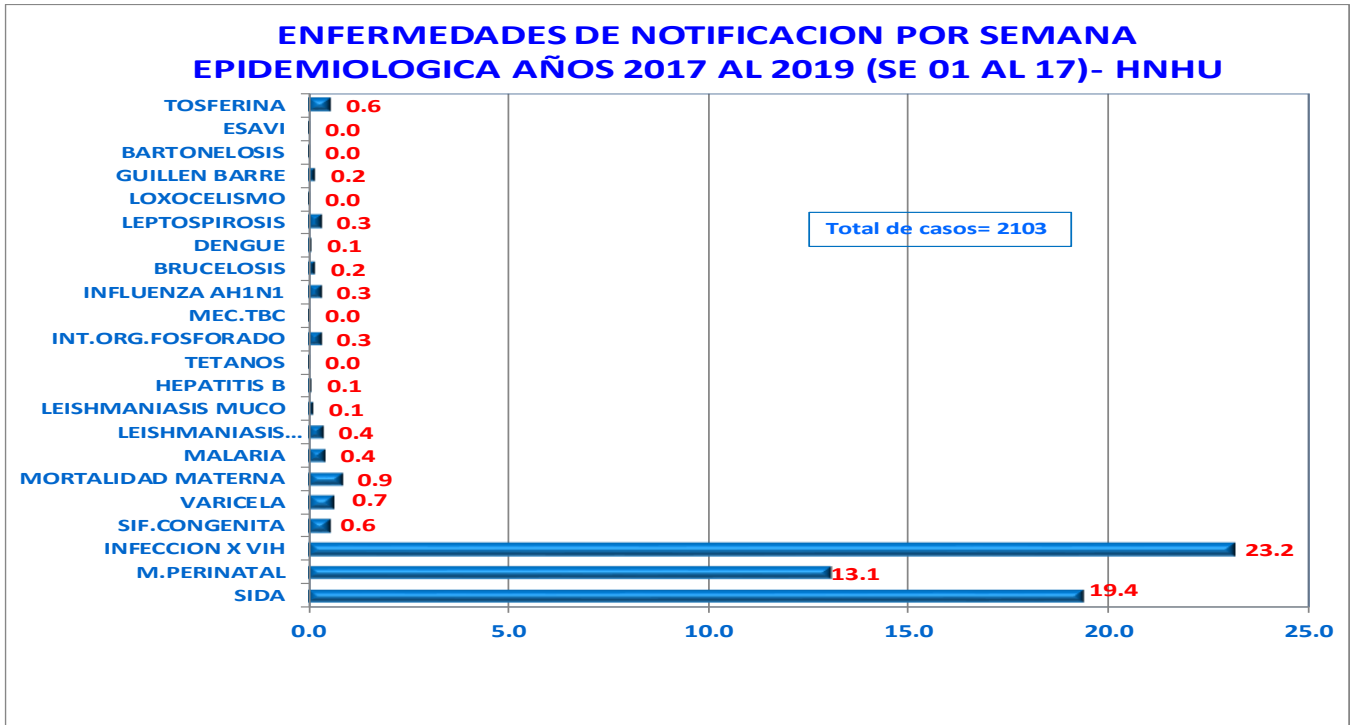
Fuente: NOTIWEB, Sistema de Vigilancia Epidemiológica - OESA

FUENTE: OFICINA DE EPIDEMIOLOGIA Y SALUD AMBIENTAL (OESA)

**Comentario:** Los febriles reportados en los años 2016 al 2019\* en las mismas semanas epidemiológicas, se evidencia picos febriles más altos presentados en los años 2016 al 2018 por encima de la tendencia, afectando a la población menores de 5 años los más vulnerables a padecer enfermedades virales de cualquier tipo. En el año 2019\* se notificaron 784 febriles dentro de la SE 01 AL 17 están en decreciente, la OMS, tiene como *estrategia técnica mundial* de reducir las muertes y enfermedad causadas por el paludismo en al menos un 40% para el 2020. En el 2017, se estimaron 219 millones de casos de paludismo en todo el mundo.

VEA 2019 (SE: 01 al 17)

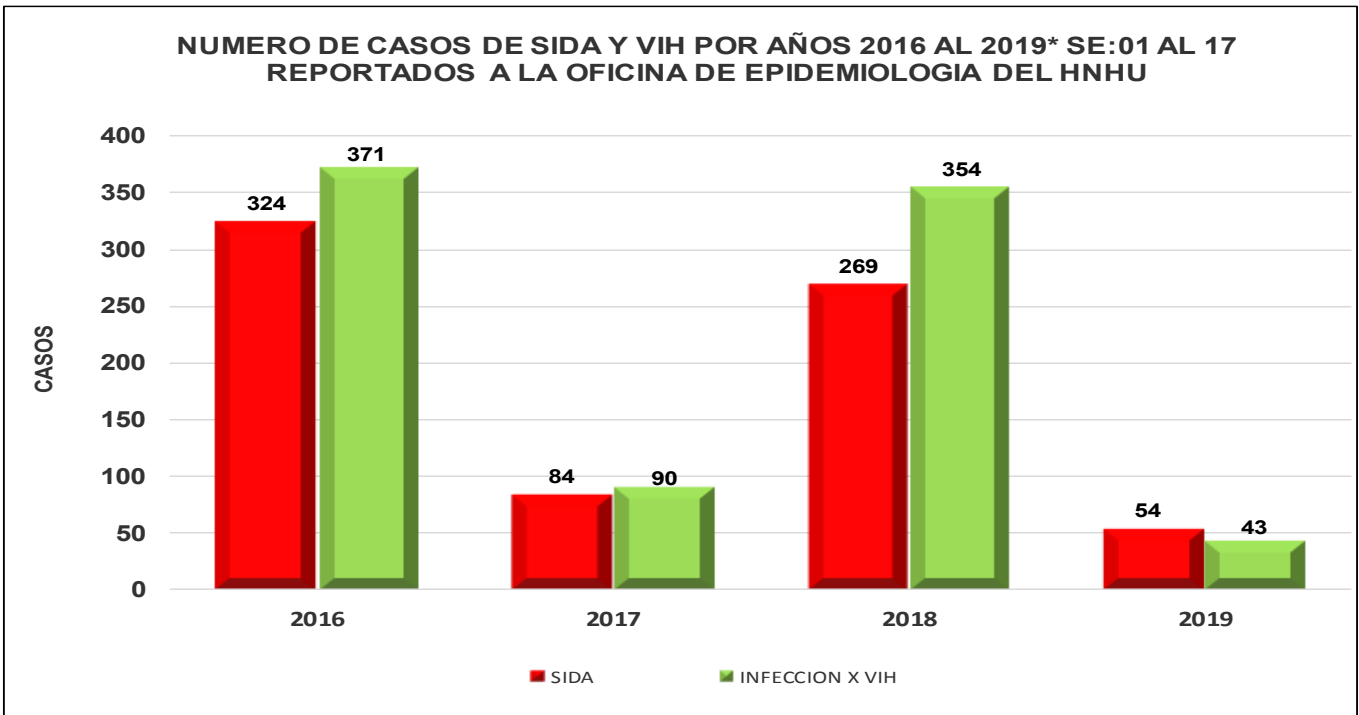
Gráfico Nº 15



FUENTE: OFICINA DE EPIDEMIOLOGIA Y SALUD AMBIENTAL (OESA)

**Comentario:** Se observa un elevado porcentaje 23.2% (45 casos) de infección VIH, seguido por los casos de SIDA 19.4% (54 casos), en tercer lugar mortalidad perinatal 13%, otras enfermedades en menor porcentaje reportados dentro de la SE 01 al 17 del año 2019\* ( ver grafico 15).

Gráfico Nº 16

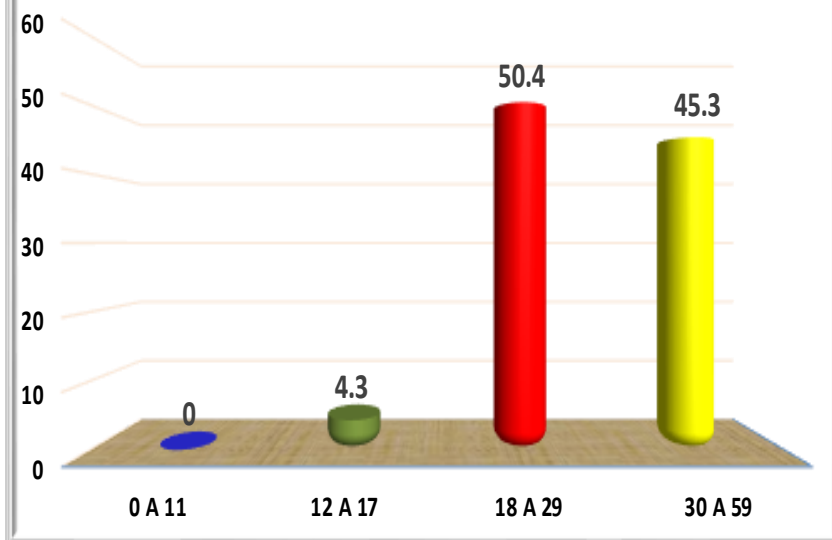


FUENTE: OFICINA DE EPIDEMIOLOGIA Y SALUD AMBIENTAL (OESA)

Sífilis 2019 ( SE: 01 al 17)

Gráfico N° 17

### Numero de Abortos Registradas, Examinadas y Positivas Año 2019\* - HNHU- SE: 01 hasta 17



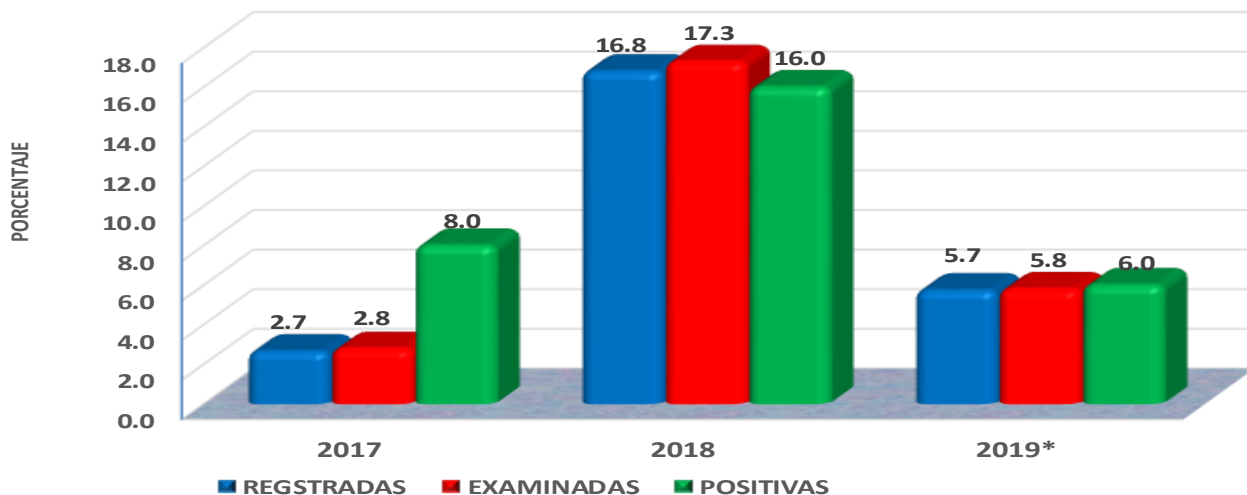
FUENTE: OFICINA DE EPIDEMIOLOGIA Y SALUD AMBIENTAL (OESA)

### COMENTARIO

El número de abortos reportados hasta la SE: 10 hasta 17 del 2019\*, se observa que el 50.4% corresponde a las edades de 18 a 29 años (258 casos) de abortos, seguido por el 45% de abortos que corresponde a las edades 30 a 59 años, en tercer lugar con 4.3% (edades de 12 a 17 años), cifra que es preocupante en este grupo, se debe continuar con la educación sexual en colegios y establecimientos de salud para reducir el aborto que pone en riesgo la salud.

Gráfico N° 18

### PORCENTAJE DE ABORTOS REGISTRADAS, EXAMINADAS Y POSITIVAS POR AÑOS 2017- 2019\*- SE: 01 HASTA 17 - HNHU



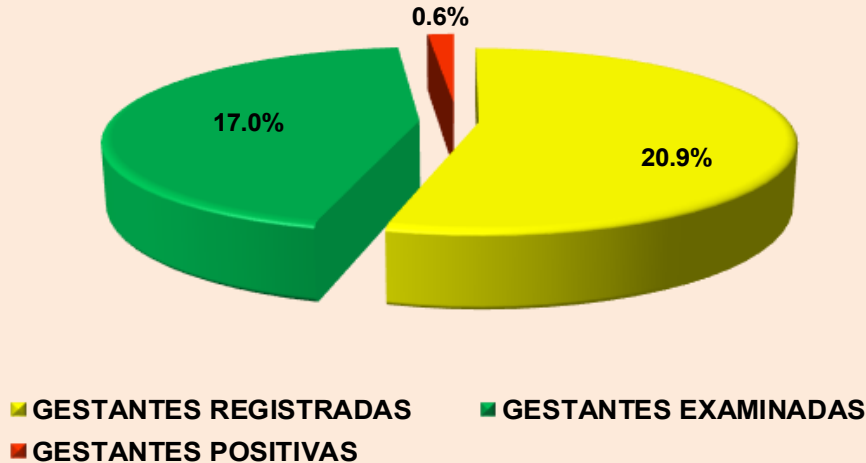
FUENTE: OFICINA DE EPIDEMIOLOGIA Y SALUD AMBIENTAL (OESA)

**COMENTARIO:** El porcentaje de abortos fue mayor con 16% de registradas, 17% de examinadas y 16% (8 casos de positivas) notificados en el año 2018 por la mayor demanda de pacientes, seguido con el año 2019\* dentro de las SE 01 hasta 17, los porcentajes han disminuido en los tres grupos de registradas, examinadas y positivas con el 5.7%, 5.8% y 6% para el año 2019\* comparado con el año 2017 el porcentaje de positivas fue alto con el 8% (4 casos). (ver gráfico 18).

Sífilis 2019 (SE: 01 al 17)

Gráfico N° 19

**PORCENTAJE DE GESTANTES CON SEROLOGIA REACTIVA AÑO 2019\*  
SE: 01 AL 17 - HNHU**

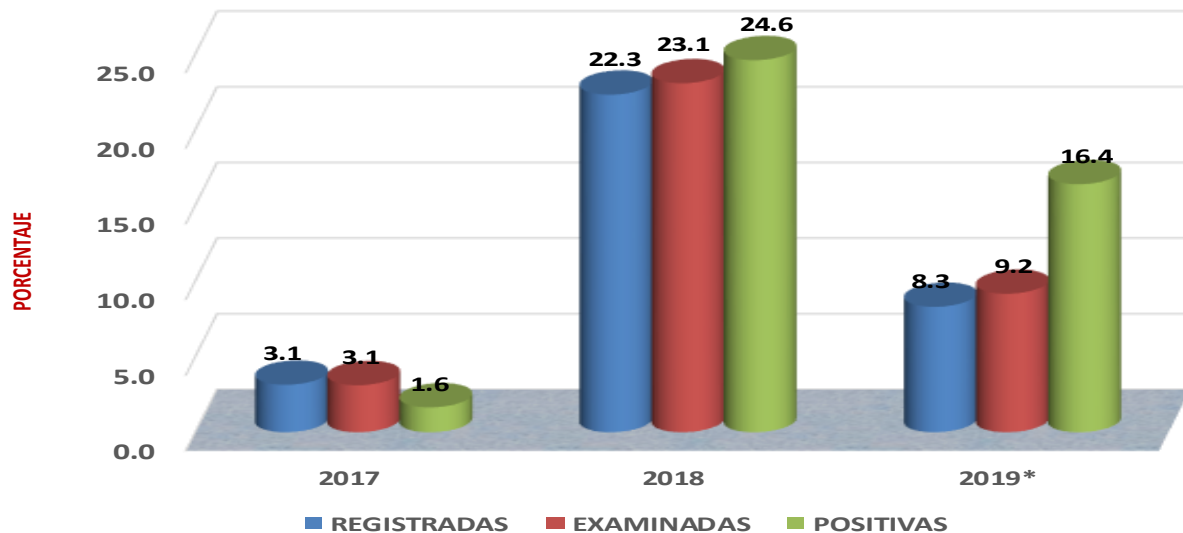
**COMENTARIO:**

En el gráfico observamos que se notificaron 600 gestantes, del cual se registradas 325 casos con el (20.9%), se examinaron 265 gestantes con el 17% y de este grupo de examinadas se muestreo por laboratorio teniendo 10 casos positivo para sífilis) con el 0.6% reportados dentro de la semana epidemiológica 01 hasta 17 en el año 2019\*.

FUENTE: OFICINA DE EPIDEMIOLOGIA Y SALUD AMBIENTAL (OESA)

Gráfico N° 20

**PORCENTAJE DE GESTANTES REGISTRADAS, EXAMINADAS Y CON SEROLOGIA REACTIVA AÑOS 2017 -2019\* SE: 01 AL 17 - HNHU**



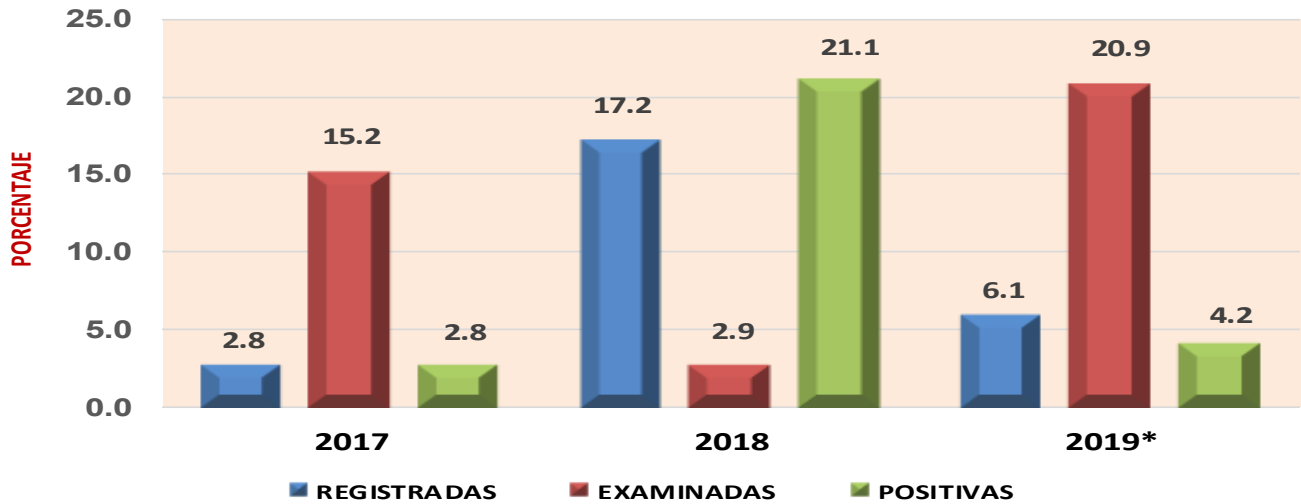
FUENTE: OFICINA DE EPIDEMIOLOGIA Y SALUD AMBIENTAL (OESA)

**COMENTARIO:** En el año 2017 el porcentaje se encuentran disminuidos en los tres grupos de registradas, examinadas y positivas, mientras que en el año 2018 presento un porcentaje alto con 22, 23% y 24% tanto para las registradas, examinadas y positivas, en el año 2019\* los porcentajes se encuentran en subida para los 3 grupos de gestantes entre (registradas, examinadas y positivas) con 8%, 9% y 16% (10 casos positivos para sífilis) dentro de la SE 01 al 17 del año en curso, se observa que no todas las gestantes se les hace su examen de laboratorio para descartar sífilis en el primer nivel de atención.

Sífilis 2019 (SE: 01 al 17)

Gráfico N° 21

### PORCENTAJE DE PUÉRPERAS REGISTRADAS EN LOS AÑOS 2017 AL 2019\* - SE: 01 HASTA 17 - HNHU

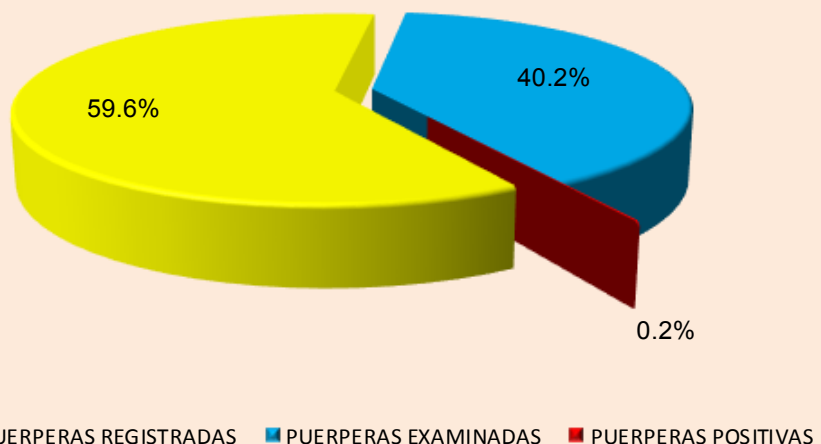


FUENTE: OFICINA DE EPIDEMIOLOGIA Y SALUD AMBIENTAL (OESA)

**COMENTARIO:** En el gráfico se observa que del total (12434 casos) de puérperas registradas y examinadas en los años 2017 al 2019\*, se observa un ligero incremento en las examinadas por laboratorio con 20.9% del año 2019\*, seguido con 15% del año 2017 y en tercer lugar con 2.9% en el 2018 de las examinadas solo el 21% tuvo resultado positivo alto en el año 2018. Cabe resaltar que en los años 2017 y 2019\* obtuvieron resultado positivo para sífilis en menor porcentaje 2.8% y 4.2% respectivamente.

Gráfico N° 22

### PORCENTAJE DE PUÉRPERAS REGISTRADAS, EXAMINADAS Y CON SEROLOGÍA REACTIVA SE: 01 AL 17 - AÑO - 2019\* - HNHU

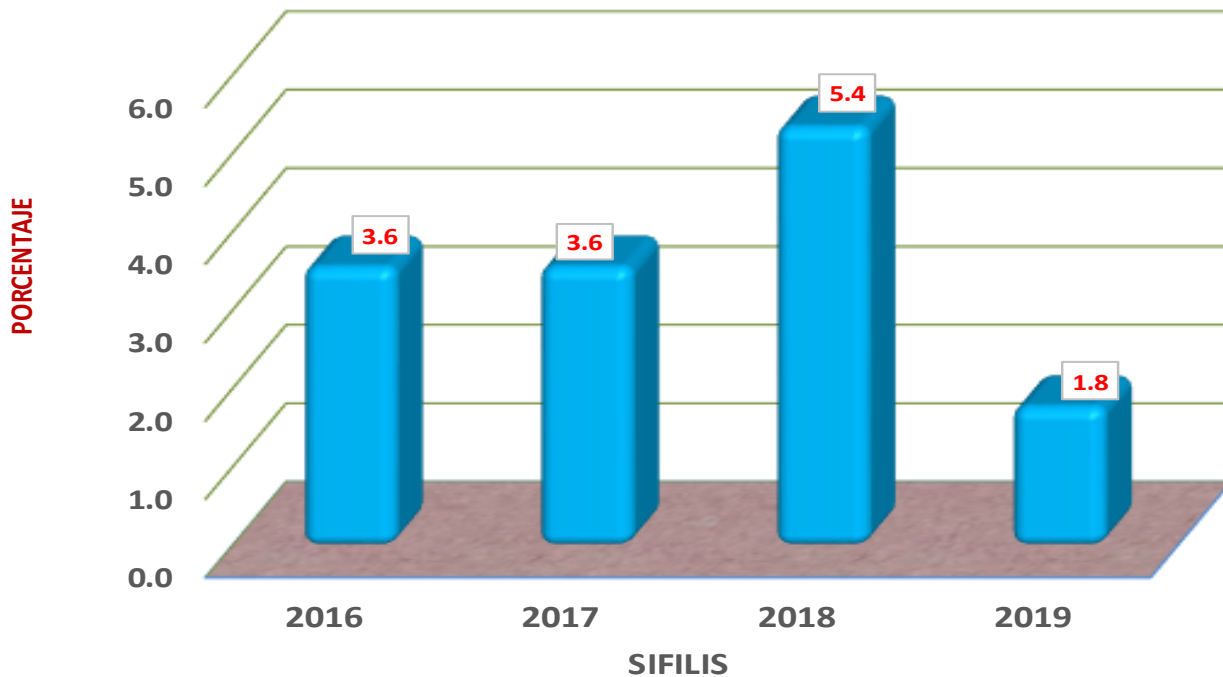


**Comentario:** En la SE 01 al 17—2019\* dentro de la vigilancia epidemiológica de pacientes puérperas hospitalizadas fue un total de 2879, del cuál se registraron con mayor porcentaje 59.6% de las puérperas, en segundo lugar se examinaron 40% de puérperas y de éstas solo 3 casos (0.2%) obtuvo resultado positivo para sífilis en proceso de muestreo por laboratorio.

Sífilis 2019 (SE: 01 al 17)

Gráfico Nº 23

### PORCENTAJE DE SIFILIS CONGÉNITA POR AÑOS 2016 AL 2019\* - HNHU HASTA SE: 01 AL 17



FUENTE: OFICINA DE EPIDEMIOLOGIA Y SALUD AMBIENTAL (OESA)

**COMENTARIO:** Según la OMS, se debe reducir en un 90% la incidencia la sífilis congénita por cada 100000 nacidos vivos en el 80% de los países, así mismo más de 900 000 mujeres embarazadas contrajeron sífilis en 2012, lo que causó complicaciones en alrededor de 350 000 casos, incluidos casos de muerte prenatal. El gráfico muestra los porcentajes de sífilis congénita notificados entre los años 2016 y 2017 presentaron igual porcentaje de 3.6% (4 casos de sífilis Congénita . En el año 2018 el porcentaje fue mayor con 5.4% (6 casos de sífilis), Para el año 2019\* se notificaron 2 casos dentro de las SE 01 al 17 con el 1.8% de sífilis congénita que pone en riesgo a los recién nacidos de las madres infectadas. (ver gráfico 23).

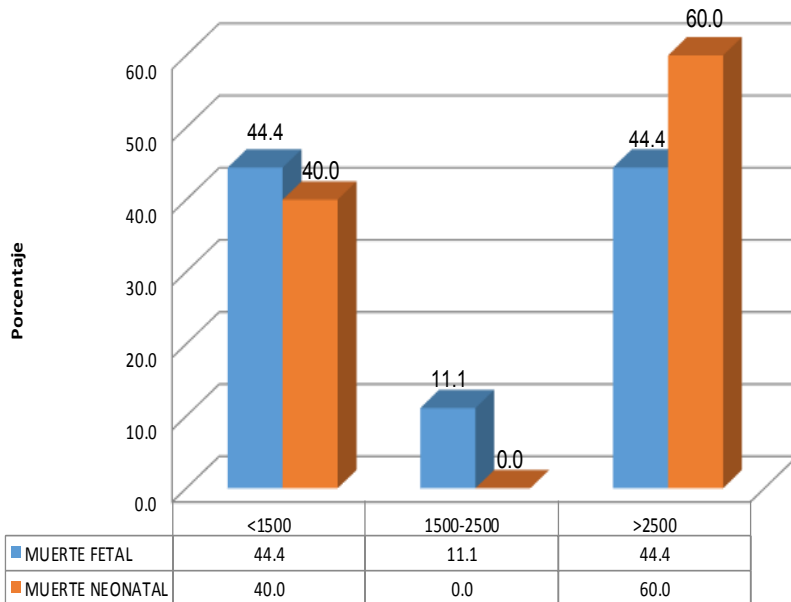
**Comentario:** La sífilis congénita es causada por la bacteria *Treponema pallidum*, la cual se transmite de la madre al niño durante el desarrollo fetal o al nacer. Casi la mitad de todos los niños infectados con sífilis mientras están en el útero muere poco antes o después del nacimiento. Según la Organización Mundial de la Salud OMS la meta para el 2030. Lograr que los países cuyo programa nacional de inmunizaciones incluya la vacuna contra el virus del papiloma humano mantengan una cobertura del 90% a nivel Nacional .



( Año 2019 SE: 01 al 17)

Gráfico N° 24

**PORCENTAJE DE MUERTE FETAL Y NEONATAL SEGÚN PESO REPORTADOS EN EL AÑO 2019\* - HNHU SE: 10 AL 17**



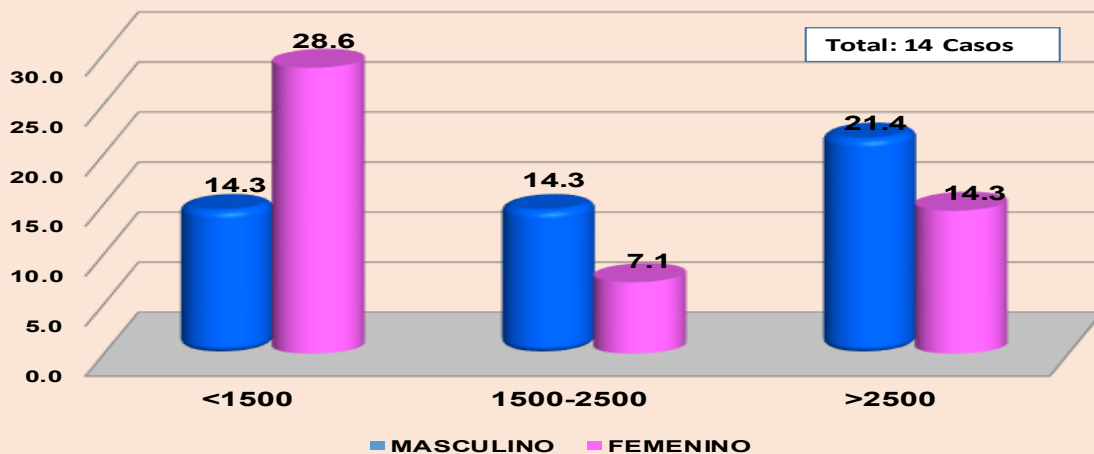
FUENTE: OFICINA DE EPIDEMIOLOGIA Y SALUD AMBIENTAL (OESA)

**COMENTARIO**

En el año 2019\* se han reportado 14 casos de mortalidad neonatal notificados en la SE 10 al 17 del 2019, del cual el mayor porcentaje 60% de mortalidad neonatal fue con los pesos > 2500 gr, seguido por el 40% de mortalidad neonatal con pesos (< 1500), En el caso de muerte fetal tienen similar porcentaje 44.4% con los pesos <1500 y > 2500gr, de muerte fetal, así mismo el 11 % corresponden a los pesos de 1500 –2500gr de mortalidad fetal.

Gráfico N° 25

**PORCENTAJE DE MUERTE PERINATAL SEGUN SEXO Y PESO, REPORTADOS EN EL AÑO 2019\* - HNHU SE: 10 AL 17**

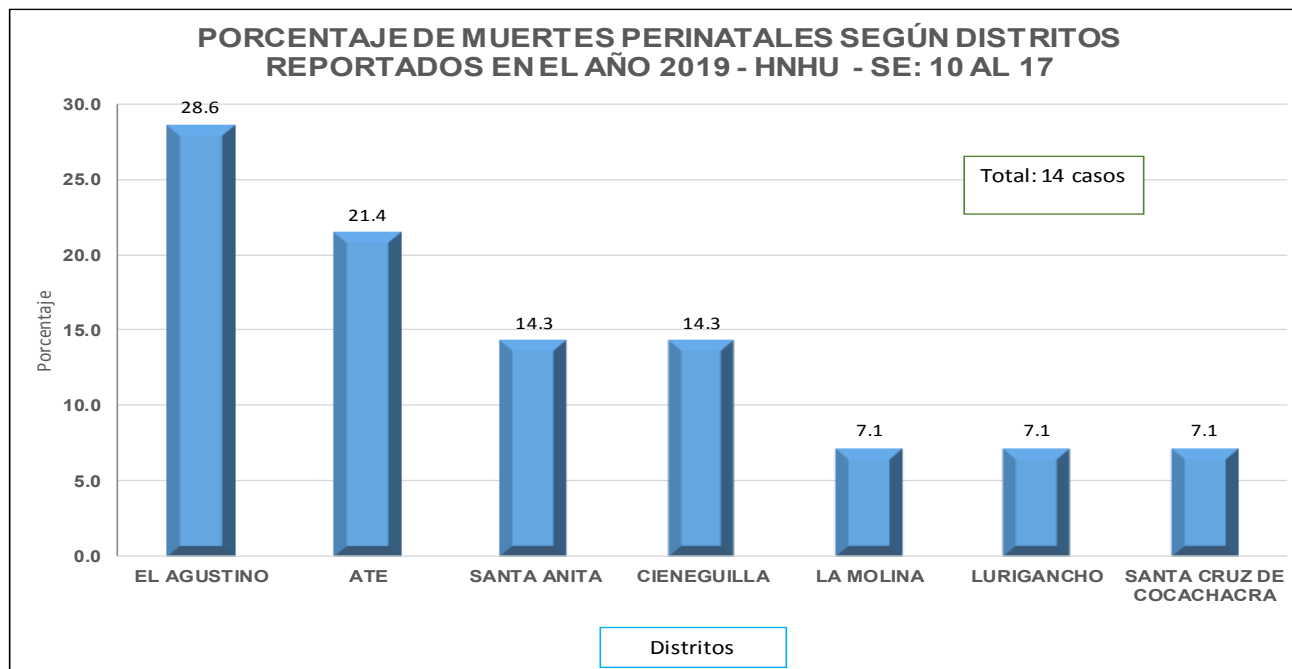


FUENTE: OFICINA DE EPIDEMIOLOGIA Y SALUD AMBIENTAL (OESA)

**Comentario:** Se observa que el mayor porcentaje 28% de fallecidos son del sexo femenino con pesos menor a <1500 gr, seguido con el peso > de 2500gr el 14% y en menor porcentaje 7% de fallecidos corresponden a los pesos de 1500 a 2500gr. En cuanto al sexo masculino el mayor porcentaje 21.4% de fallecidos tenían un peso > 2500gr. Seguido por el 14.3% de fallecidos corresponden a los pesos menor de < 1500gr y de 1500 a 2500gr de fallecidos del sexo masculino, en ambos géneros el sexo masculino es de menor porcentaje reportados dentro de la SE: 10 y 17 –2019. La OMS informa que la mortalidad ligada al embarazo y parto constituye más de la mitad de la mortalidad infantil; en el Perú representa el 56%.

( SE: 01 al 17)

Gráfico N° 26



FUENTE: OFICINA DE EPIDEMIOLOGIA Y SALUD AMBIENTAL (OESA)

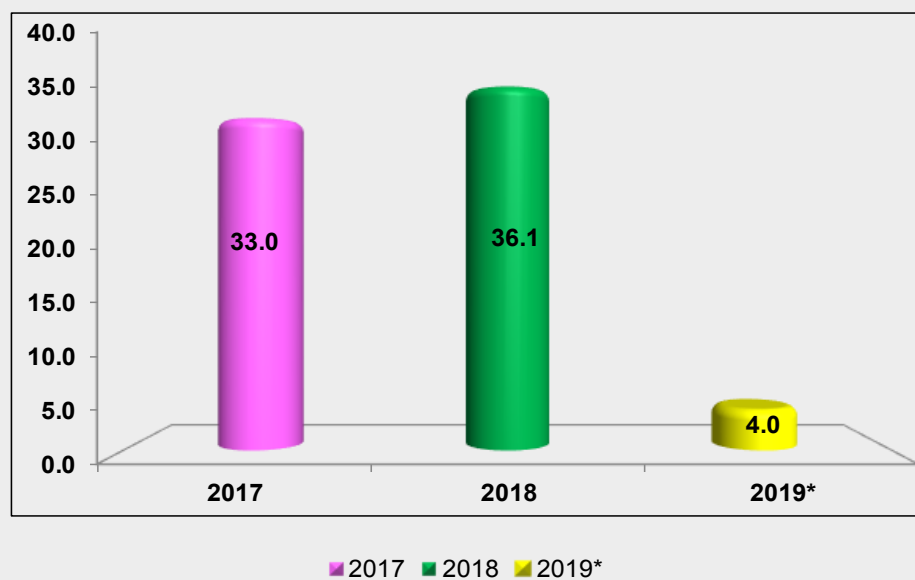
**COMENTARIO:** En el gráfico se observa que la mortalidad fetal y neonatal es mayor en el Distrito de El Agustino con 28.6% (4 casos), seguido por el Distrito de Ate con 21.4% (3 casos), en tercer lugar se encuentran los Distritos de Santa Anita y Cieneguilla con similar porcentaje 14.3% (2 casos), relacionados a las complicaciones por partos prematuros, anomalías congénitas, sepsis neonatal y meningitis que son complicaciones a nivel mundial, otros Distritos en menores porcentajes reportados en la SE. 10 al 17–2019\*.

Gráfico N° 27

**Comentario:**

La Organización Mundial de la Salud define la defunción materna como la muerte de una mujer mientras está embarazada o dentro de los 42 días siguientes a la terminación del embarazo, independiente de la duración. En los últimos años 2017 al 2019\* los casos de muerte fetal y neonatal fueron altos con 33% y 36% en los años 2017 y 2018, para el 2019\* el porcentaje fue menor con 4% de fallecidos reportados en el año 2019\*, dentro de la SE. 10 al 17.

**PORCENTAJE DE MORTALIDAD PERINATAL POR AÑOS 2017 AL 2019\* - HNHU SE: 10 AL 17**



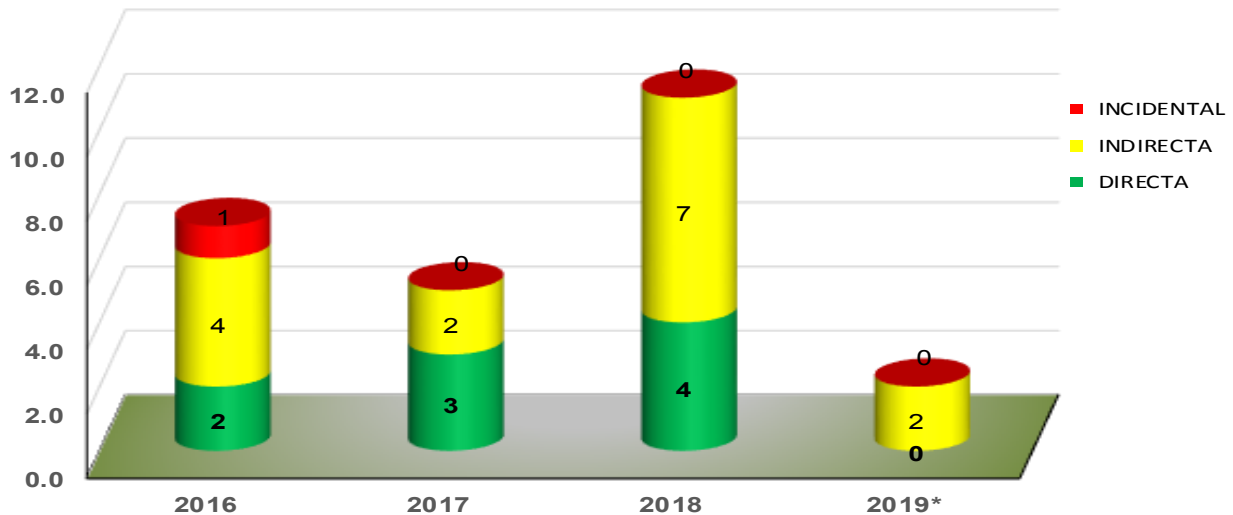
FUENTE: OFICINA DE EPIDEMIOLOGIA Y SALUD AMBIENTAL (OESA)



( Año 2018 SE: 01 al 17)

Gráfico N° 28

### NÚMERO DE CASOS DE MUERTE MATERNA POR CAUSA DE DEFUNCION AÑOS 2016 AL 2019\*- HNHU- SE 01 AL 17

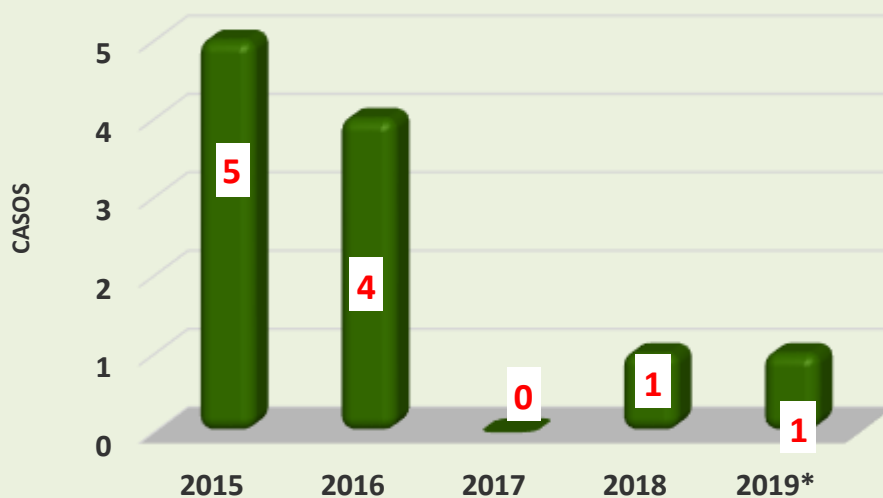


FUENTE: OFICINA DE EPIDEMIOLOGIA Y SALUD AMBIENTAL (OESA)

**Comentario:** La causa de la enfermedad que inicia la cadena de acontecimiento patológicos que condujeron directamente a la muerte. En el gráfico se observa el número de muertes notificadas durante los años 2016 al 2019 fueron 25 casos, de las cuales 09 casos fue muerte materna directa por enfermedades hipertensivas o hemorragias obstétricas, 15 casos fue por muerte indirecta por enfermedad de la tuberculosis, infecciones intrahospitalarias y tumores malignos, un caso de muerte incidental politraumatizada reportados en los años 2016 al 2019\* en la SE. 01 al 17 -2019\*

Gráfico N° 29

### NUMERO DE CASOS DE DENGUE POR AÑOS 2015 AL 2019\* - SE: 01 AL 17 - HNHU



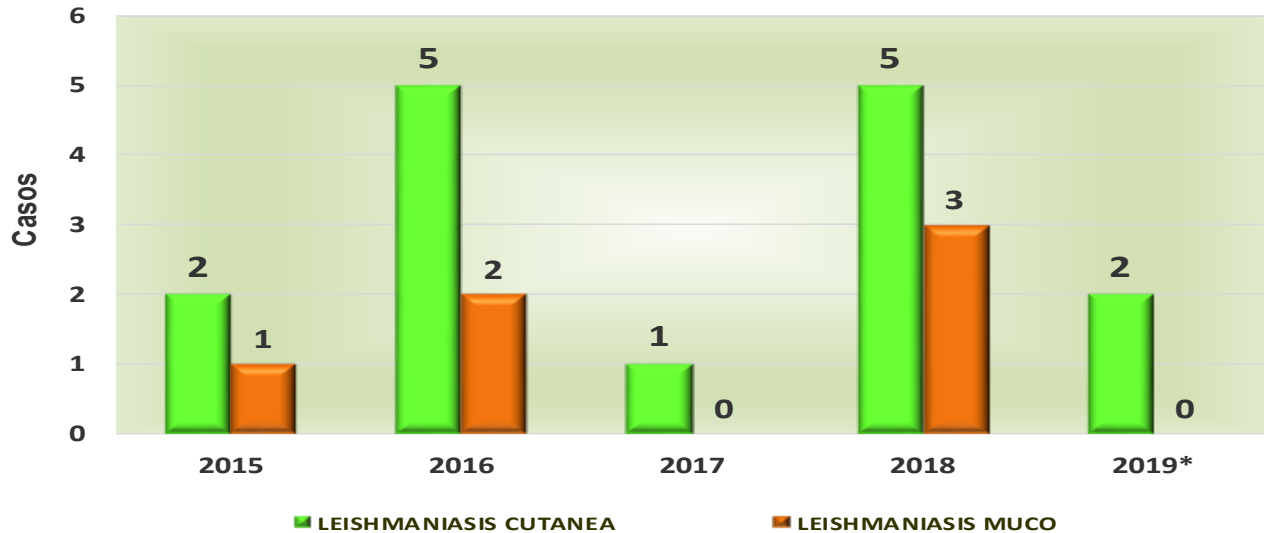
FUENTE: OFICINA DE EPIDEMIOLOGIA Y SALUD AMBIENTAL (OESA)

**Comentario:** El dengue es una enfermedad viral transmitida por la picadura del mosquito *Aedes aegypti*. Cuando el mosquito se alimenta con sangre de una persona enferma de dengue y luego pica a otras personas les transmite esta enfermedad. Así mismo se observa que en el año 2015 se notificó el mayor número 5 casos de dengue en el año 2016 presentó un leve descenso 4 casos, el año 2017 no se reportó casos, continuando con la búsqueda epidemiológica en los años 2018 y 2019\* se reporto un caso de dengue que fueron importados, notificados en las SE 01 al 17. Ver gráfico.

( SE: 01 al 17)

Gráfico N° 30

### NUMERO DE CASOS DE LEISHMANIASIS SEGUN TIPO DE LOCALIZACIÓN POR AÑOS 2015 AL 2019\* - SE: 01 AL 17- HNHU

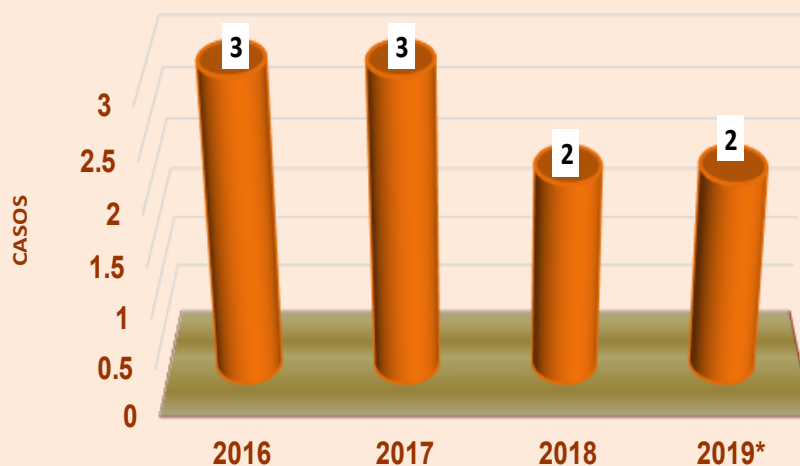


FUENTE: OFICINA DE EPIDEMIOLOGIA Y SALUD AMBIENTAL (OESA)

**COMENTARIO:** Se observa que los casos de leishmaniasis cutánea y mucocutánea esta en decreciente excepto en el año 2016 se reportaron 5 casos le leishmaniasis cutánea, 2 y3 casos de mucocutánea del cual todos fuero importados, para los años 2015 y 2019\* dentro de la semana epidemiológica 01 al 17- se reportaron 2 casos de leishmaniasis cutánea y 1 caso de leishmaniasis mucocutánea no autóctonos.

Gráfico N° 31

### CASOS DE LEPTOSPIROSIS REPORTADOS POR AÑOS 2016 AL 2019\* - SE: 01 AL 17 - HNHU

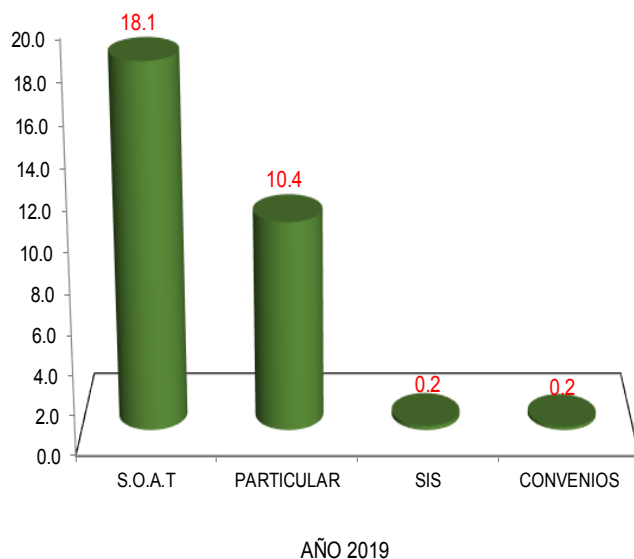


FUENTE: OFICINA DE EPIDEMIOLOGIA Y SALUD AMBIENTAL (OESA)

**Comentario:** La leptospirosis es una enfermedad zoonótica de potencial epidémico, esta enfermedad es producida por una bacteria que puede estar presente en la orina de ciertos animales como roedores, perros, vacas, cerdos, caballos y animales silvestres. La infección en humanos puede producir cuadros clínicos que van desde solo fiebre, tos, dolor de cabeza o muscular y escalofríos, hasta la afección de múltiples órganos (riñones, hígado, bazo, cerebro, pulmones), causando incluso la muerte. Los casos de leptospirosis reportados en los últimos cuatro años presentan cifras inestables de 2 a 3 casos, para el presente año 2019\* se notificó dos caso según la Semana Epidemiológica 01 hasta 17 del año 2019\*.

( SE: 01 al 17)

Gráfico N° 32

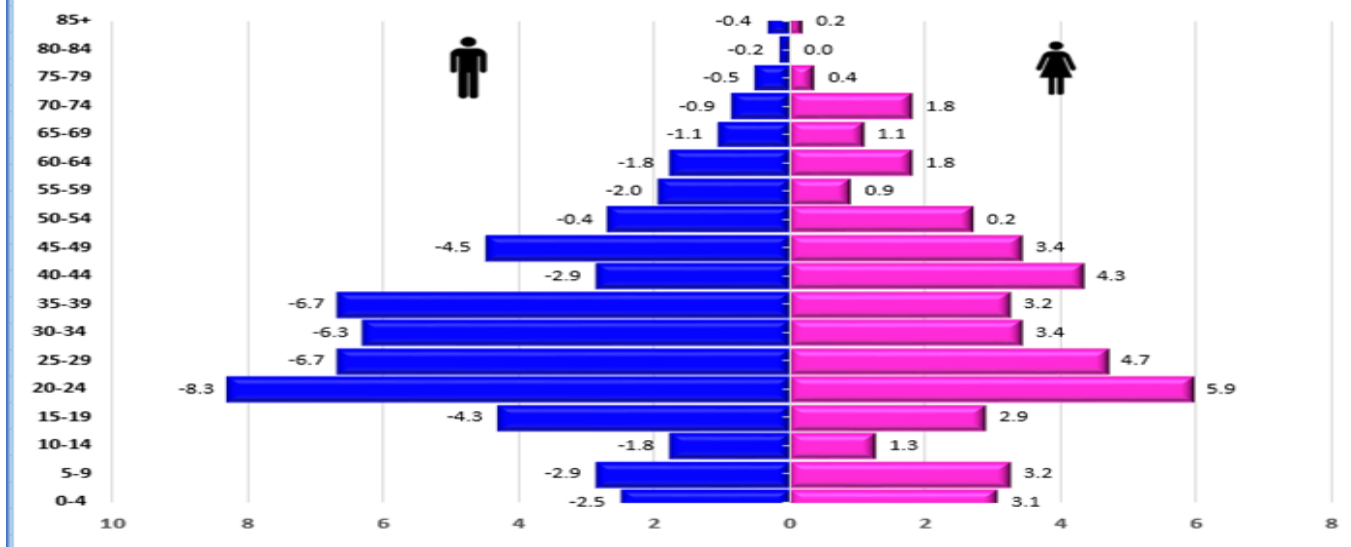
ACCIDENTES DE TRANSITO SEGUN TIPO DE SEGURO  
AÑO 2019- HNHU- SE: 01 AL 17

FUENTE: OFICINA DE EPIDEMIOLOGIA Y SALUD AMBIENTAL (OESA)

## COMENTARIO:

Según reporte de la Policía en el año 2019 se reportó 14 mil 784 (56.43%) accidentes de tránsito en Lima. De esa cifra, el 60% pertenece a Lima Metropolitana. Siendo una de las principales causas de morbilidad en el Perú. En el Hospital Nacional Hipólito Unanue para el año 2019 se reportó 555 accidentes del cual 18% de los accidentes esta cubierto por el SOAT, seguido con el 10% de accidentes es por particulares, SIS y convenios con 0.2% de accidentes reportados en la SE: 01 AL 17 - 2019\*.

Gráfico N° 33

PIRAMIDE POBLACIONAL DE ACCIDENTES DE TRANSITO POR GRUPO ETAREO  
AÑO 2019 - SE: 01 HASTA 17 - HNHU

**Comentario:** En el gráfico se observa que los accidentes de tránsito es mayor con 8% y 5.9% para el sexo masculino y femenino de 20 a 24 años (46 varones y 33 mujeres) por ser el grupo etareo negligentes o irresponsable de conducir, otros por fallas mecánicas y consumo de alcohol. Asimismo, los accidentes de tránsito son considerados como un problema de salud pública por la Organización Mundial de la Salud (OMS), dado que a nivel mundial 1.2 millones de personas diariamente mueren producto de estos eventos. Estos accidentes en su mayoría son cubiertos por el SOAT, que es un seguro obligatorio establecido por Ley con el fin netamente social, el objetivo es asegurar la atención de manera inmediata e incondicional al accidentado.